



JÕGEVA LINNAVOLIKOGU

OTSUS

Jõgeva

26. mai 2016 nr 109

Jõgeva Linnavalitsuse 2015. aasta konsolideerimisgrupi majandusaasta aruande kinnitamine

Kohaliku omavalitsuse korralduse seaduse § 22 lõike 1 punkti 1 ja kohaliku omavalitsuse üksuse finantsjuhtimise seaduse § 29 lõike 11 alusel,

Jõgeva Linnavolikogu o t s u s t a b :

1. Kinnitada Jõgeva Linnavalitsuse 2015. aasta konsolideerimisgrupi majandusaasta aruanne (lisatud), mille koosseisu kuuluvad:
 - 1.1 tegevusaruanne;
 - 1.2 raamatupidamise aastaaruanne,
 - 1.3 eelarve täitmise aruanne;
 - 1.4 sõltumatu vandeaudiitori aruanne raamatupidamise aastaaruande kohta;
 - 1.5 Jõgeva Linnavalitsuse otsus aruande heakskiitmise kohta.
2. Võtta teadmiseks volikogu revisjonikomisjoni aruanne Jõgeva Linnavalitsuse 2015. aasta konsolideerimisgrupi majandusaasta aruande juurde.
3. Võtta teadmiseks informatsioon Jõgeva Linnavalitsuse 2015. aasta eelarve täitmise kohta.
4. Avaldada kinnitatud Jõgeva Linnavalitsuse 2015. aasta konsolideerimisgrupi majandusaasta aruanne koos selle kõikide osadega Jõgeva linna veebilehel 7 tööpäeva jooksul.
5. Otsus jõustub teatavakstegemisest.
6. Otsust on võimalik vaidlustada 30 päeva jooksul teatavakstegemisest esitades vaide Jõgeva Linnavolikogule haldusmenetluse seaduses sätestatud korras või kaebuse Tartu Halduskohtule halduskohtumenetluse seaduses sätestatud korras.

/allkirjastatud digitaalselt/

Margus Kask

Linnavolikogu esimees



JÕGEVA LINNAVALITSUS

Konsolideerimisgrupi majandusaasta aruanne
2015

Konsolideerimisgrupi majandusaasta aruanne

Aruandekohustustlase nimi	JÕGEVA LINNAVALITSUS
Registrikood	75003246
Aadress	Suur 5, Jõgeva 48306
Telefon	372 776 6500
E-post	info@jogeva.ee
Kodulehekülg	www.jogeva.ee
Majandusaasta algus	1. jaanuar 2015
Majandusaasta lõpp	31. detsember 2015
Audiitor	Audiitorbüroo ELSS AS

Majandusaasta aruanne koosneb tegevusaruandest, raamatupidamise aastaaruandest ja eelarve täitmise aruandest. Majandusaasta aruandele on lisatud sõltumatu vandeaudiitori aruanne raamatupidamise aastaaruandele.

Sisukord

Tegevusaruanne.....	5
1. Linnapea pöördumine.....	5
2. Üldised andmed.....	6
3. Konsolideerimisgrupi koosseis.....	7
4. Konsolideerimisgrupi peamised finantsnäitajad	8
5. Ülevaade majanduskeskkonnast.....	12
6. Ülevaade linnaelu arengust valdkonniti.....	14
7. Ülevaade konsolideerimisgrupi äriühingute ja sihtasutuste tegevusest.....	20
8. Ülevaade arengukava täitmisest.....	23
9. Ülevaade sisekontrollisüsteemist	24
Konsolideerimisgrupi raamatupidamise aastaaruanne	25
Konsolideeritud bilanss	25
Konsolideeritud tulemiaruanne	26
Konsolideeritud rahavoogude aruanne	27
Konsolideeritud netovara muutuste aruanne	28
Raamatupidamise aastaaruande lisad	29
Lisa 1. Raamatupidamise aastaaruande koostamisel kasutatud arvestusmeetodid ja hindamisalused	29
Lisa 2. Jõgeva Linnavalitsuse konsolideerimata aruanded.....	33
Konsolideerimata bilanss.....	33
Konsolideerimata tulemiaruanne.....	34
Konsolideerimata rahavoogude aruanne	35
Konsolideerimata netovara muutuste aruanne.....	36
Lisa 3. Konsolideerimisgruppi kuuluvad üksused	36
Lisa 4. Raha ja selle ekvivalendid	37
Lisa 5. Maksunõuded ja –kohustused.....	38
Lisa 6. Muud nõuded ja kohustused.....	38
Lisa 7. Varud.....	39
Lisa 8. Materiaalne põhivara.....	40
Lisa 9. Kinnisvarainvesteeringud.....	42
Lisa 10. Pikaajalised nõuded ja ettemaksed.....	43
Lisa 11. Immateriaalne põhivara.....	43
Lisa 12. Laenukohustused	43
Lisa 13. Saadud toetused.....	46

Lisa 14. Kaupade ja teenuste müük	48
Lisa 15. Muud tulud	48
Lisa 16. Tööjõukulud	49
Lisa 17. Majandamiskulud	52
Lisa 18. Antud toetused	53
Lisa 19. Finantstulud ja –kulud	54
Lisa 20. Tegevuskulude jaotus tegevusalade järgi.....	55
Lisa 21. Tehingud seotud osapooltega	56
Lisa 22. Bilansivälised varad ja kohustused	56
Eelarve täitmise kassapõhine aruanne	57
Selgitused eelarve täitmise aruandele	64
Majandusaasta aruande allkiri	66

Tegevusaruanne

1. Linnapea pöördumine



Hea lugeja,

2015. aastal sai Jõgeva linn 77-aastaseks. See ei olnud küll juubeliaasta, aga igati meeldejääv vaimustavate sündmuste ja kordaläinud tegudega. Kuigi linna järgmise juubelini on veel kolm aastat, oli ridamisi olulisi sündmusi – 75 aastat tagasi mõõdeti Jõgeval Eesti külmarekord, mida pole tänini suudetud üle lüüa.

Meie lasteaiad Karikakar ja Rohutirts tähistasid 30. sünnipäeva. Selle aja jooksu on tublid õpetajad kooliteele saatnud tuhandeid mudilasi, kellest paljude lapsed käivad praegugi meie lasteaedades. 30-aastaseks sai ka meie üks kaunimaid suvesündmusi – Helisev suveöö. Suurte traditsioonidega rahvatantsukollektiiv Kaaratsim tähistas aga 35. sünnipäeva.

Tähtsamaid hetki aastas on jõulurahu väljakuulutamine. Mullu kuulutas peapiiskop Urmas Viilma Jõgeval välja üle-eestilise jõulurahu juba kümnendat korda. Selle traditsiooni kestlikkus näitab, et Jõgeva seisab kindlalt Eesti kaardil. Möödunud aasta üheks suursündmuseks oli Jõgeva koolide vilistlaste kokkutulek. Tore oli näha vanu sõpru ja tuttavaid ning tunda ühtekuuluvust oma kodulinnaga. See sündmus vääris Jõgeva linna aasta teo tiitlit.

Tiitli pälvis ka Suur-Piiri-Puiestee ringristmik. Kindlasti on see oluline samm tänavavõrgu korrastamisel. Vähemtähtis polnud ka suuremahuline, enam kui kahte kilomeetrit hõlmanud kõnniteede renoveerimine.

Linna finantstulemused on väga head. Kuigi linnavolikogu lubas laenu võtta 335 000 eurot, suutsime hea finantstegevusega piirduda vaid 230 000 euroga. Samas maksime tagasi 396 000 eurot ja vähendasime laenukoormust 27,4 protsendile. Põhitegevuse plaanid täitsime 105,6 protsendi ulatuses ja kulutasime selleks 92,8 protsenti lubatud rahast.

Hea majandamine loob väärt eeldused 2016. aastaks ja edasipidiseks planeeritud suuremate projektide teostamiseks.

Aare Olgo
Jõgeva linnapea

2. Üldised andmed

Jõgeva linna on oma asukoha tõttu tihti liigitatud nii Lõuna-, Kesk-, kui ka Ida-Eestiks. Kõige täpsem on öelda, et Jõgeva asub Vooremaal, kõigi kolme eelnimetatud Eesti piirkonna ristumispunktis. Jõgevamaa piirneb lõunast Tartumaa, läänest Viljandimaa, põhjast Järvamaa, Ida- ja Lääne-Virumaaga ning idast Peipsi järvega. Vooremaa on mitmekesine ja ainulaadne, nagu ka selle keskuseks olev Jõgeva linn.

Jõgeva linn asub ida-lääne suunalisel Tartu – Jõgeva – Aravete (Piibe) maantee ja Pedja jõe vahel ning on põhjast määratletud Jõgeva – Mustvee maanteega. Linn paikneb vaid 51 km kaugusel Tartust ja 154 km kaugusel Tallinnast. Mõlema suurlinnaga on ka hea transpordiühendus, kuna põhja-lõuna suunaliselt läbib Jõgevat Tartu – Tapa raudtee. Just raudtee on see, mis kunagisest asulast linna vormis. Jõgeva on roheline ja keskkonna sõbralik linn, mis on ümbruskonnale hea kaubandus- ja teeninduskeskus.

Jõgeva on stabiilse elanikkonnaga roheline, kena ja turvaline väikelinn ning ühtlasi maakonnakeskus, kus pakutakse mitmekülgseid teenuseid. Seepärast on linn sobilik ning meelepärane elukoht nii noortele kui vanadele. Noorte perede heaolu tagavad soodsad elamispinnad ning kõigile eelkooliealistele lastele olemas olevad lasteaiakohad.

Jõgeva on piirkonna silmapaistev ning juhtiv hariduskeskus. Siinsetes koolides pakutakse heal tasemel põhi- ja gümnaasiumiharidust kogu maakonna õpilastele.

Linlased hindavad sportlikke ja tervistedendavaid eluviise ning kasutavad aktiivselt staadioni, kompleksset spordi- ja vabaajakeskust, terviserada, Piiri parki.

Kogu Eestis ning kaugemalgi tuntakse Jõgevat eelkõige Betti Alveri ja Alo Mattiiseni sünnikohana, külmalinnana ning jõuluvana kodulinnana. Jõgeva on tuntud kui kultuurilembene Eesti väikelinn, sest just mitmed eriilmelised Jõgeva kultuurikollektiivid on linna visiitkaart, esindades Jõgevat nii mitmel pool Eestis kui ka välismaal.

Linna pindala on 3,86 km². Rahvastikuregistri andmetel oli seisuga 01.01.2016 Jõgeva linnas 5418 elanikku. Tööealine elanikkond (19-64 a) moodustab elanike arvust 59%. 2015. aastal asus Jõgeva linna elama 198 inimest, lahkus 280 inimest. Jõgeva linna piires vahetas elukohta 182 inimest. Sündis 45 last ja suri 60 inimest.

Jõgeva linn osaleb aktiivselt Jõgevamaa Omavalitsuste Liidu ja Eesti Linnade Liidu töös.

Jõgeva linnal on sõlmitud sõpruslepingud Kaarina (alates 2005. a) ja Keuruu linnaga (1991. a) Soomes, Jonava linnaga Leedus (2010. a) ning Karlstadi linnaga Rootsis (1991. a). Jõgeva linn on Läänemere Linnade Liidu liige alates 2007. aastast.

3. Konsolideerimisgrupi koosseis

	Töötajate keskmine arv	Töötasu kulu ¹ (eur)
Jõgeva Linnavalitsuse konsolideerimisgrupp	289	2 821 313
Konsolideeriv üksus Jõgeva Linnavalitsus	253	2 432 351
Linnavolikogu Kantselei ²	1	34 212
Linnavalitsus	33	390 510
Hallatavad asutused kokku	219	2 007 629
sh Jõgeva Põhikool	90	943 062
Jõgeva Täiskasvanute Keskkool	10	108 257
Jõgeva Lasteaed Rohutirts	47	379 436
Jõgeva Lasteaed Karikakar	26	206 913
Jõgeva Muusikakool	13	116 904
Jõgeva Kunstikool	4	32 919
Jõgeva Kultuurikeskus	11	83 494
Jõgeva Linnaraamatukogu	9	70 137
Jõgeva Spordikeskus	9	66 507
Konsolideeritavad üksused	36	388 962
OÜ Jõgeva Sotsiaalkeskus Elukaar	20	204 160
OÜ Jõgeva Veevärk	8	117 422
SA Jõgeva Linna Sotsiaalmaja	6	48 618
SA B.Alveri Muuseum	2	18 762

¹ Andmed ilma ajutiste töötajate ja nende töötasudeta. Töötasu on esitatud tegelikes kuludes.

² Töötasu kulus sisaldub linnavolikogu liikmete ja komisjonide liikmete hüvitis.

4. Konsolideerimisgrupi peamised finantsnäitajad

(tuhandetes eurodes)

	2015	2014	2013	2012	2011
Bilansi näitajad aruandeaasta lõpul					
Käibevara	1 245,3	1 373,6	1 453,2	1 252,1	1 105,7
Põhivara	15 516,0	16 091,9	16 487,9	13 909,2	14 268,9
Lühiajalised kohustused	928,8	999,1	1 076,0	1 011,1	843,0
Pikaajalised kohustused	2 611,2	2 736,9	3 138,7	1 911,8	2 796,4
Netovara	13 221,3	13 729,5	13 726,4	12 238,4	11 735,2
Tulemiarunde näitajad					
Tegevustulud	6 931,4	6 607,9	8 641,4	6 898,7	6 551,9
Tegevuskulud	-7 423,4	-6 604,3	-7 128,6	-7 257,1	-6 653,4
Tulem	-492,0	3,6	1 512,8	-358,4	-101,5
Muud näitajad					
Põhivara investeeringute maht	650,5	560,5	3 445,7	1 100,2	985,3
Likviidsuskordaja ¹	1,33	1,36	1,34	1,23	1,29
Lühiajaline maksevõime ²	1,34	1,37	1,35	1,24	1,31
Kohustuste osakaal varadest	21,1%	21,4%	23,5%	19,3%	23,7%
Laenukohustuste osakaal varadest	17,7%	18,0%	19,9%	14,3%	14,7%
Piirmäärade täitmine konsolideeritud näitajate alusel					
Põhitegevuse tulem ³	819,4	1056,9	708,7	692,0	
Netovõlakoorumus ⁴	30,5%	33,0%	38,5%	22,0%	
Piirmäärade täitmine konsolideerimata näitajate alusel					
Põhitegevuse tulem ³	632,4	894,1	567,9	564,1	
Netovõlakoorumus ⁴	27,4%	29,9%	35,1%	16,1%	32,0%

¹ Likviidsuskordaja = Käibevara – Varud / Lühiajalised kohustused , näitab kui palju asutus on võimeline koheselt tasuma oma lühiajalistest kohustustest (hea>0,9 ; halb<0,59)

² Lühiajaline maksevõime = Käibevarad / Lühiajalised kohustused, näitab mitme euro ulatuses on olemas käibevara 1 € lühiajaliste kohustuste tagamiseks (suhe alla 1-käibekapitali defitsiit, madal väärtus-võib tekkida raskusi arvete tasumisega)

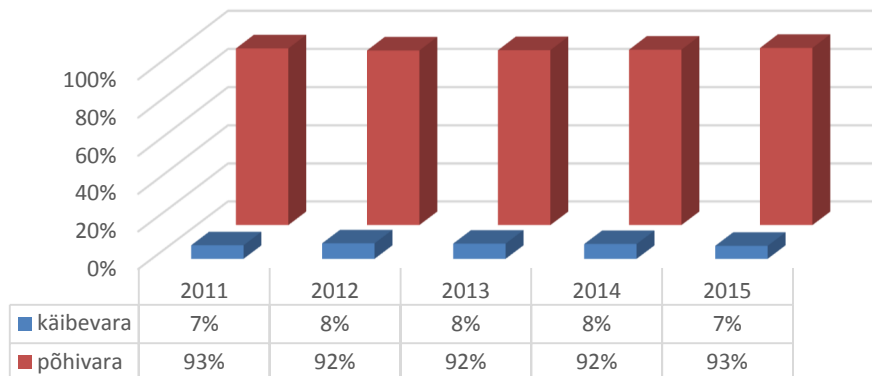
³ Põhitegevuse tulem = põhitegevuse tulude ja kulude vahe, täpsem metoodika on kehtestatud vastavalt KOFS §32 lõikele 4 rahandusministri määrusega (piirmäär on vastavalt KOFS §33 null, st ei tohi olla negatiivne)

⁴ Netovõlakoorumus = KOFS §34 arvestatud kohustuste ning KOFS §36 alusel arvestatud likviidsete varade vahe, täpsem metoodika on kehtestatud vastavalt KOFS §32 lõikele 4 rahandusministri määrusega (piirmäär 2014. aastal 60% põhitegevuse tuludest)

Bilansi maht

Bilansi maht seisuga 31.12.15 on 16 761,3 tuhat eurot, vähenedes aastaga 704,2 tuh eurot ehk 4%. Bilansi varade mahust moodustavad põhivarad 93% ja käibevarad 7%.

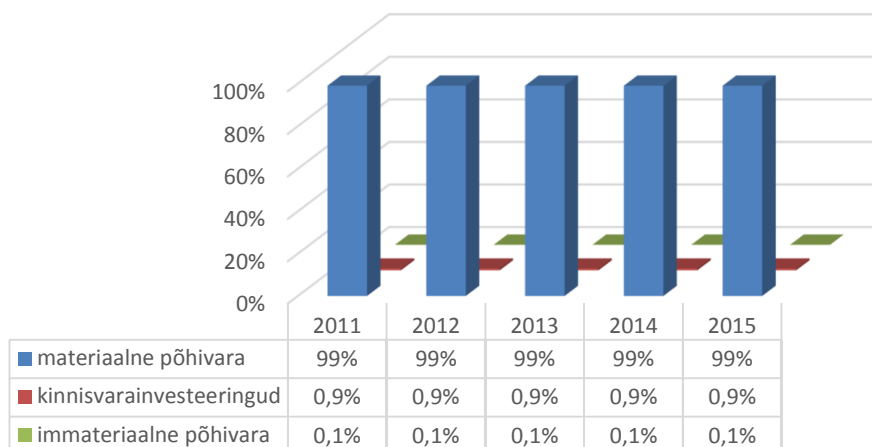
Käibevara ja põhivara osakaal (%)



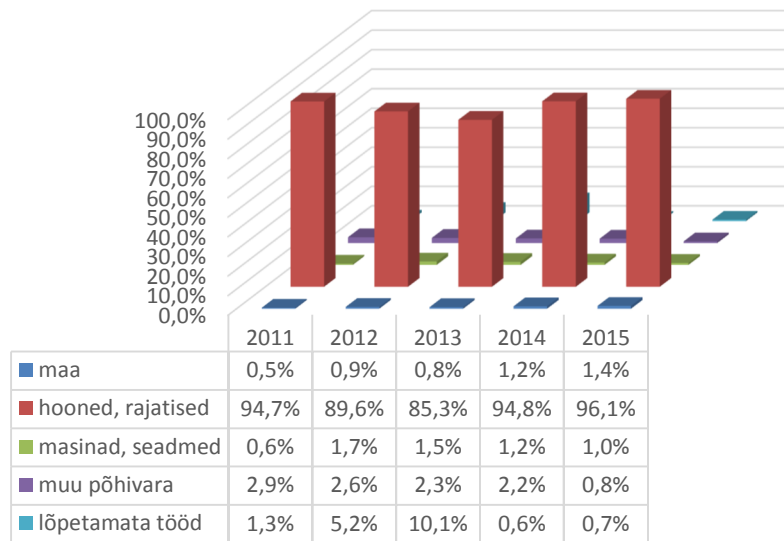
Põhivara

Põhivaraks on materiaalne ja immateriaalne põhivara, kinnisvarainvesteeringud ning pikaajalised finantsinvesteeringud ja nõuded, aasta lõpu seisuga kokku 15 516 tuh euro väärtuses. Põhivara on aastaga vähenenud 575,9 tuh eurot ehk 3,6% võrra, valdavalt materiaalse põhivara arvel. Materiaalse põhivara osakaal kogu põhivaradest oli 99% ja kinnisvarainvesteeringute osakaal 0,9% ning pikaajalistel nõuetel 0,1%.

Põhivarade osakaal (%)



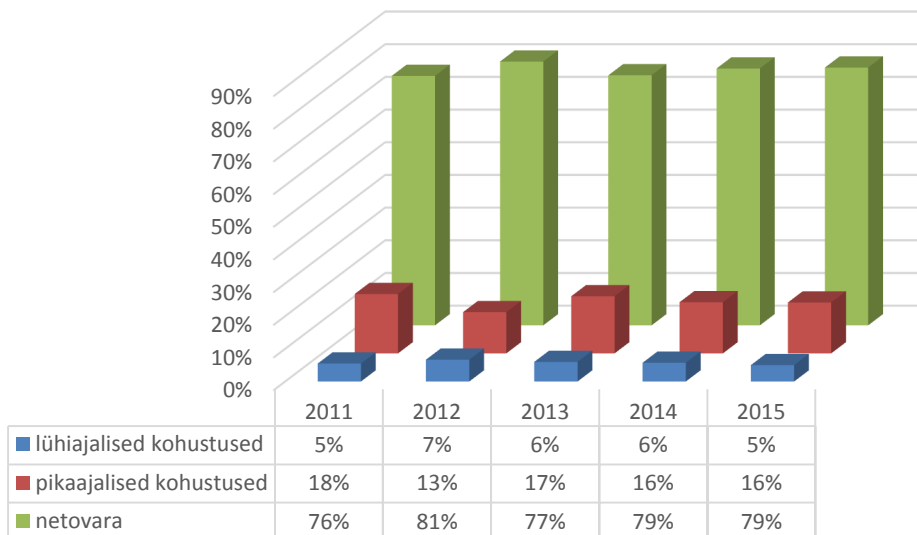
Materiaalse põhivara struktuur (%)



Kohustused ja netovara

Seisuga 31.12.15 on netovara 13 221,3 tuh eurot, vähenedes aastaga 508,2 tuh eurot ning moodustades bilansimahust 79%. Kohustused kokku on aastaga vähenenud 196 tuh eurot ehk 5,2%, sh lühiajalised kohustused on vähenenud 70,3 tuh eurot ehk 7% ja pikaajalised kohustused 125,7 tuh eurot ehk 4,5%. Lühiajaliste kohustuste vähenemist mõjutas valdavalt lühiajaliste laenukohustuste võlgnevuse vähenemine.

Kohustuste ja netovara osakaal (%)

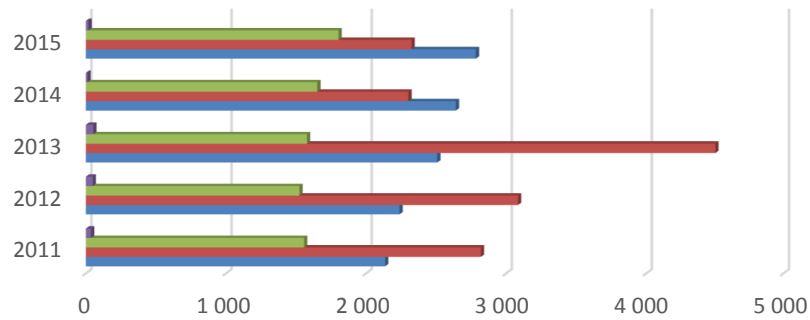


Likviidsus ja lühiajaline maksevõime ei ole aastaga oluliselt muutunud.

Tegevustulud

2015. aasta tegevustulud 6 931,4 tuh eurot on eelneva aasta tegevustuludest 323,5 tuh euro ehk 4,8% võrra suuremad, peamiselt laekunud maksutulude ja teenuste müügi suurenemise tõttu. Maksutulud suurenesid 142,8 tuh eurot ehk 5,4% ja teenuste müük 151,2 tuh eurot ehk 9,1% võrreldes eelneva aastaga.

Tegevustulud (tuh eur)

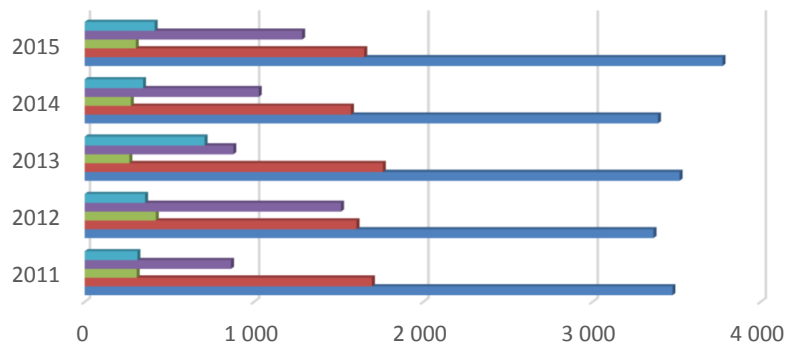


	2011	2012	2013	2014	2015
muud tulud	37	50	53	12	19
teenuste müük	1 558	1 525	1 579	1 652	1 804
saadud toetused	2 820	3 086	4 501	2 303	2 325
maksutulud	2 136	2 239	2 509	2 641	2 784

Tegevuskulud

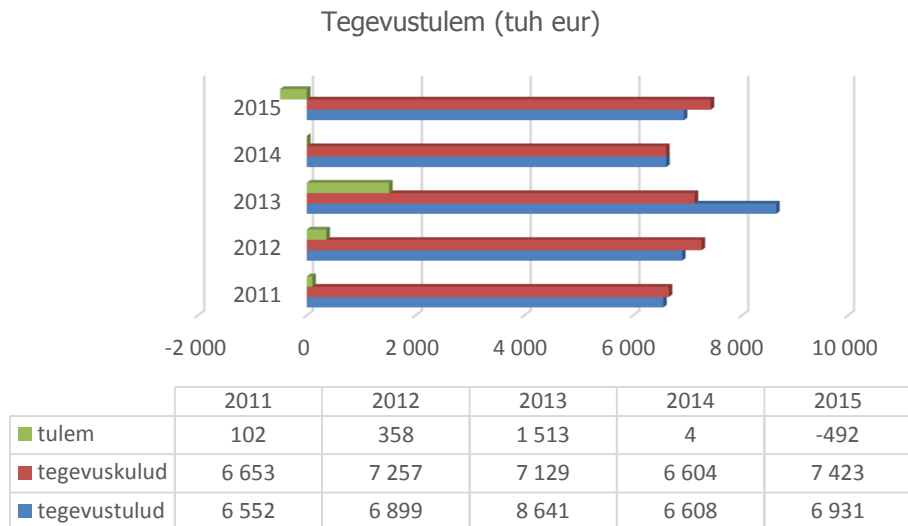
2015. aasta tegevuskulud 7 423,4 tuh eurot on eelmise aasta tegevuskuludest suuremad 819,1 tuh eurot ehk 12,4%. Tegevuskuludest moodustasid tööjõukulud 50,8%, majandamiskulud 22,3%, antud toetused 4%, põhivara amortisatsioon 17,3% ning muud kulud 5,6%. Aastaga kasvasid personalikulud 11,4%, majandamiskulud 5%, antud toetused 10,7% ja põhivara amortisatsioon 25%.

Tegevuskulud (tuh eur)



	2011	2012	2013	2014	2015
muud tegevuskulud	311	356	709	345	413
põhivara amortisatsioon	865	1 515	878	1 028	1 285
antud toetused	307	420	264	272	302
majandamiskulud	1 697	1 606	1 762	1 573	1 652
tööjõukulud	3 474	3 361	3 516	3 387	3 772

Tegevustulemiks kujunes 2015. aastal tegevuskahjum 492 tuh eurot, 2014. aasta lõppes tegevuskasumiga 3,6 tuh eurot. Tegevuskahjumi kujunemist mõjutas tegevuskulude (12,4%) kiirem kasv tegevustuludest (4,8%). Tegevuskuludes olid suurema kasvutempoga tööjõukulud ja põhivara amortisatsioonikulud.



5. Ülevaade majanduskeskkonnast

Eurotsooni majanduskasv kiirenes 2015. aastal 1,6%ni, mis on viimase nelja aasta kiireim. Eesti välisnõudlus oli 2015. aastal madalseisus ja meie kaubanduspartnerite import ei suurenenud. Majanduskasv on viimastel aastatel olnud tarbimispõhine, tuginedes kiirel palgatulu kasvul. Majapidamiste ostujõudu on suurendanud juba teist aastat järjest langevad hinnad, seda peamiselt energia ja toiduainete hinnalanguse tõttu. Hõive näitajad paranevad jätkuvalt, kuigi osa sellest tuleneb 2014. aasta juulis rakendunud töötamise registri mõjust, mis on vähendanud mitteametlikku töötamist. Palgakasv on aeglustumas, kuid aeglasemalt, kui majanduskasv.

2015. aastal toetas elanike ostujõudu lisaks kiirele brutopalgatulu kasvule ka maksuvaba tulu tõus, tulumaksumäära langetamine ning oluliselt kasvanud peretoetused. Lisaks jätkus mootorikütuste hinnalangus, mis võimaldas inimestel rohkem kulutada muudele kaupadele ja teenustele. Eesti elanike tarbimisjulgus võib olla viimase aasta jooksul veidi alanenud, millel on ilmselt aidanud kaasa igapäevaseks muutunud ärevad uudised migratsioonikriisi jätkumisest ja terrorirünnakutest.

Investeeringute mahu kahanemine jätkus 2015. aastal kiirenevas tempos. 2015. aastal panustas langusesse ettevõtlussektor, samas suurenesid nii valitsemissektori kui ka kodumajapidamiste investeeringud. Valitsemissektori investeeringud pöördusid eelmisel aastal tõusule, kuid nende kolm korda väiksem osakaal koguinvesteeringutes ei suutnud koondtrendi pöörata.

Tööturu olukorra pingestumine jätkub ning palgasurved püsivad. Hõive kasvas eelmise aasta teisel poolel suvel oodatust kiiremini ning ulatus aasta kokkuvõttes 2,6%ni. Osaliselt oli hõive kasvu taga töötamise register, mis suurendas ametlikult töötavate inimeste arvu. Tagasihoidlikemate majandusarengute tulemusena pöördus hõivatute arv eelmise aasta lõpus siiski langusesse (maksuameti andmetel) ja saavutas taseme 6,2%.

Keskmise palga kasvutempo ei ole vaatamata majanduskasvu aeglustumisele seni oluliselt muutunud ning kasv püsis 2015. aastal 6% juures. Palgakasv on kiirem keskmisest madalama palgaga harudes, samuti on aasta jooksul suurenenud palgaarengute erinevused sektorite vahel.

Näitaja	Ühik	2015	2014	2013	2012
SKP reaalkasv	%	1,1	3,1	1,0	3,5
SKP jooksevhindades	mld eurot	17,6	19,5	18,4	16,9
Sisemajanduse nõudlus	%	1,8	5,8	1,0	7,0
Tarbijahinnaindeks	%	-0,5	2,0	2,1	3,5
Tööhõive kasv	%	2,6	0,1	1,3	3,2
Töötuse määr	%	6,2	7,4	8,6	9,7
Keskmise palga reaalkasv	%	6,5	5,2	2,7	1,9
Keskmine palk	eurot	1 065,0	1 038,0	986,0	957,0

Jõgeva linna arengusuunad

Jõgeva linna juhtimise lähtealuseks on pikaajalisi arengueesmärke ja tegevussuundi sisaldav linna arengukava aastani 2020, kus on määratletud lähiaastateks kavandatud tegevused. Linna ruumilist arengut kajastab üldplaneering, milles on määratletud erineva funktsiooniga maa-alad.

Arengukava on jaotatud seitsmeks teemavaldkonnaks:

1. Ettevõtlus ja turism;
2. Haridus (alajaotused: alusharidus, üldharidus, huviharidus, noorsootöö);
3. Kultuur ja vaba aeg (alajaotused: kultuur, sport);
4. Sotsiaalne kaitse (alajaotused: sotsiaalhoolekanne, laste hoolekanne, eakate hoolekanne, tervishoid, korrakaitse ja turvalisus);
5. Linnakujundus ja linnaplaneerimine (alajaotused: planeerimine ja maakasutus, haljastus ja linnakujundus);
6. Linnamajandus (alajaotused: elamumajandus, kommunaalmajandus, teed, veemajandus, jäätmemajandus ja keskkond, info- ja kommunikatsioonitehnoloogia ja side, ühistransport);
7. Linna juhtimine (alajaotused: linna juhtimine, välissuhted).

Linna juhtimine

Jõgeva kui kohalik omavalitsusüksus on avalik-õiguslik juriidiline isik. Jõgeva kohaliku omavalitsusüksusena otsustab talle seadusega pandud kohaliku elu küsimusi ja korraldab nende lahendamist, samuti lahendab kõiki neid kohaliku elu küsimusi, mis ei ole seadusega antud riigiorganite või kellegi teise pädevusse.

Jõgeva omavalitsusorganid on:

- Linnavolikogu – omavalitsusüksuse esinduskogu, mis valitakse linna hääleõiguslike elanike poolt seaduse alusel neljaks aastaks;
- Linnavalitsus – linnavolikogu poolt moodustatud täitevorgan.

Linnavolikogu on kohaliku omavalitsuse pädevusse kuuluvate küsimuste otsustamisel sõltumatu ning tegutseb ainult linnaelanike huvides ja nende nimel. Volikogu 8. koosseisu valimised toimusid 20. oktoobril 2013. aastal. Volikogu töö teostamiseks on loodud 5 alalist komisjoni, kus toimub õigusaktide eelnõude ja muude volikogu menetluses olevate küsimuste sisuline arutamine:

- revisjonikomisjon;
- rahanduskomisjon;
- arengu- ja majanduskomisjon;
- haridus- ja kultuurikomisjon;
- sotsiaal- ja tervishoiukomisjon.

Volikogu töövormiks on istung ja komisjonidel koosolek. 2015. aastal toimus 10 linnavolikogu istungit, milles keskmine osalemise määr oli 88%. Volikogu võttis 2015. aastal vastu 33 otsust ja 18 määrust. Linnavolikogu praeguses koosseisus on 19 liiget, kes moodustavad 4 fraktsiooni:

- Keskerakonna fraktsioon (7 liiget);
- Reformierakonna fraktsioon (5 liiget);
- Isamaa ja Res Publika Liidu fraktsioon (4 liiget);
- Sotsiaaldemokraatliku Erakonna fraktsioon (3 liiget).

Koalitsioonileping oli sõlmitud 25.10.2013 kandideerinud valimisnimekirjade „Eesti Keskerakond“ ja „Eesti Reformierakond“ (12 saadikukohta). Jõgeva Linnavolikogu liikmetele arvestati 2015. aastal tasusid kokku summas 19,6 tuh eurot.

Linnavalitsus on linna omavalitsuse kollegiaalne täitevorgan, mis viib praktilise tegevusega ellu talle riigi ja linna õigusaktidega pandud ülesandeid. Jõgeva linna tegevjuhtkonnaks oli 2015. aastal viieliikmeline Jõgeva Linnavalitsus, sh linnapea, kaks abilinnapead ja kaks liiget väljastpoolt linnavalitsuse ametiasutust. Linnavalitsuse liikmete töötasu üldsumma oli 2015. aastal 70,4 tuh eurot.

Linnavalitsuse töövorm on istung. 2015. aastal toimus 51 linnavalitsuse istungit, millel võeti vastu 2 määrust ning 364 korraldust.

Linna ametiasutuseks on Linnavalitsus koos osakondade ja linnakantseleiga ning volikogu kantselei. Linnavalitsus juhib hallatavate asutuste tegevust ning osaleb linnavolikogu poolt kehtestatud korras osanikuna eraõiguslike juriidiliste isikute tegevuses.

Ametiasutuse loetelu ja teenistujate koosseisu määrab Volikogu. Jõgeva linna põhimääruse kinnitab Volikogu.

Jõgeva linna organisatsiooni struktuuri ja tegevuse kohta saab informatsiooni linna veebilehelt

www.jogevee.ee

6. Ülevaade linnaelu arengust valdkonniti

Üldised valitsussektori teenused

Linnavolikogu asjaajamist korraldab volikogu kantselei. Linnavolikogu istungid viiakse läbi volikogude infosüsteemis VOLIS. VOLIS (kohaliku omavalitsuse volikogu/valitsuse infosüsteem) on tarkvaralahendus, mis arendab Eestis e-valitsemist, osalusdemokraatiat ja dokumendihaldust. VOLIS on lahendus, mis järgib e-valitsemise parimaid tavasid ning hõlbustab Eesti kohalike omavalitsuste (KOV) asjaajamist.

Infosüsteem võimaldab lisaks ladusamale volikogu liikmete tööle otsuste tegemisel paremini kaasata kohalikku elanikkonda, toimides isikutele suunatud avaliku teenusena. Projektiga loodud tarkvaralahendus järgib riigi IT-arhitektuuri ja IT-koosvõime põhimõtteid.

Linnavalitsuse töö tagab linnakantselei, mille tööd juhib linnapea poolt ametisse nimetatud linnasekretär. Linnakantselei haldusalaks on linnavalitsuse töö funktsionaalne kindlustamine, linnavalitsuse asjaajamise korraldamine, personaliteenindus ja õiguslase teeninduse korraldamine.

Linnavalitsuse töö funktsionaalsel kindlustamisel ja asjaajamise korraldamisel juhindub linnakantselei põhimõttest, et töökorraldus ja dokumendihaldus oleks reguleeritud võimalikult selgelt, lihtsalt ja keskkonnasäästlikult.

Paberivaba ning kiire asjaajamise tagamiseks kasutatakse riigi ja kodanikega suhtlemisel maksimaalselt e-teenuseid ja registreid.

Majandus

Linnamajandusosakonna 2015. aasta majandustegevuse aluseks oli Jõgeva Linnavolikogu poolt kinnitatud Jõgeva linna arengukava aastani 2020, Jõgeva linna teehoiukava aastani 2020 ja Jõgeva linna 2015. aasta eelarve.

Linnavalitsuse poolt püstitatud ülesannete elluviimiseks valmistati hankeplaani kohaselt linnamajandusosakonna poolt ette ja viidi läbi majandust korraldavad järgmised olulisemad riigihanked:

1. Jõgeva linna Suure, Piiri ja Puiestee tänava ristmiku ringristmikukuks rekonstrueerimise teostamiseks;
2. Jõgeva linna tänavate aastaringse hoolduse teostamiseks;
3. Jõgeva Põhikooli rekonstrueerimise eelprojekti ja maa-ala detailplaneeringu koostamiseks;
4. Jõgeva linna raudtee lähiala parklate ning jalg- ja jalgrattateede rekonstrueerimisprojekti koostamiseks;
5. Jõgeva linna tänavate rekonstrueerimiseks ja omanikujärelevalve teostamiseks;
6. Jõgeva linna jalgteede rekonstrueerimiseks;
7. Lepiku tänava pindamiseks;
8. Jõgeva linna Aia tänava jalgteede ja ringtee pikenduse rekonstrueerimiseks ja omanikujärelevalve teostamiseks;
9. korraldatud jäätmeveo teenuse osutamiseks;
10. linna haljastute aastaringse hooldusteenuse osutamiseks;
11. digitaalse kinoseadmete ostmiseks;
12. elektripaigaldiste käidukorraldusteenuse osutamiseks;
13. terviseraja välisvalgustuse ehitamiseks.

Eelarveliste vahendite piires rekonstrueeriti ja täiendati linna tänavavalgustusvõrku, uuendati teekattemärgistust, hooldati ja uuendati liikluskorraldusvahendeid, teostati asfalt- ja kruusakattega tänavate remonttöid.

Linnamajandusosakonna hallata on 5 linnale kuuluvat sotsiaalkorterit.

Biooloogilise mitmekesisuse valdkonnas jätkusid mitmed 2014. aastal alustatud hooldustööd. Suuremas mahus jätkati Piiri pargi ja Pedja jõe kallaste korrastamisega. Alustati 100 tamme pargiala puhastustöödega (eelkõige raie ja niitmine). Korrastustöid teostati lasteaed Karikakar piirkonnas oleva jalgteede servas võsa lõikamisega. Koolide juures korrastati pargialad ja teostati raietöid. Aamisepa pargis tehti harvendusraiet. Uuendati lillepeenrad linna sissesõitudel (Tallinna mnt ja Mustvee mnt ringristmik), raudtee ülekäigul ja bussijaama juures. Asendati hukkunud kirsipuud Suurel tänaval. Endise kinohoone juures olev lillepeenar muudeti hapulembeste taimede peenraks. Uusi puid istutati Piiri parki ja Piiri tänavale. Ringristmiku rajamise käigus korrastati ja muudeti haljastust Suure-Piiri-Puiestee tänavate ristmikul. Sama töö käigus asendati Puiestee tänava vanad pihlakad uutega.

Keskkonnakaitse valdkonnas koostati ja kehtestati Jõgeva linna jäätmehoolduseeskiri ning viidi läbi riigihange korraldatud jäätmeveo korraldamiseks, viidi läbi „Teeme Ära 2015“. Jagati arvamusi keskkonnalubade taotlemise ja pikendamise kohta, kaalutleti ja otsustati projektide ja planeeringute keskkonnamõju hindamise mitteamalgatamisi. Nõustati füüsilisi ja juriidilisi isikuid keskkonnavalustes pöördumistes. Kooskõlastati ehitusprojekte ja planeeringuid.

Maakorralduse valdkonnas täiendati maksualuste maade registrit. Määrati aadresse ja teenindusmaid, laeti riigi aadressandmete süsteemi andmeid ja korrastati olemasolevat süsteemi. Koostati ja esitati Keskkonnaministeeriumile, Jõgeva Maavalitsusele ja Riigi Maa-ametile Jõgeva linnale kuuluvate ehitiste juurde ja hoonestamata maade munitsipaalomandisse taotlemise toimikuid ja lisadokumente. Jagati arvamusi riigi omandisse jäetavate maade taotlustele. Selgitati välja seadusjärgseid kitsendusi ja

piiranguid põhjustavaid objekte isikliku kasutusõiguse seadmiseks riigi maale ja seati isiklike kasutusõigusi linna omandis olevatele kinnistutele. Jätkati linna digitaalse alusplaani ajakohastamist.

Territoriaalse planeerimise ja inseneritegevuse valdkonnas algatati järgmised planeeringud:

1. Turu tn 2 kinnistu ja selle lähiala detailplaneering. Eesmärgiks Eesti Evangeelse Luterliku Kiriku Jõgeva koguduse kirikuhoone ehituse planeerimine ja kinnistu ehitusõiguse määramine;
2. Tallinna mnt 1a kinnistu ja selle lähiala detailplaneering. Eesmärgiks kinnistu ehitusõiguse määramine ärihoone (autokeskus) ehitamiseks. Planeeringut finantseerib Salome Tartu AS;
3. Pargi tn 23 kinnistu detailplaneering. Eesmärgiks kinnistule ehitusõiguse seadmine Seistmenda Päeva Adventistide koguduse kirikkogukonnakeskuse ehitamise planeerimiseks;
4. Suur tn 91 kinnistu ja selle lähiala detailplaneering. Eesmärgiks kinnistu ehitusõiguse määramine ärimaana ja servituutide seadmine juurdepääsu tagamiseks Suur tn 91a/93a, 91b, 91c, ja 91f kinnistutele.

Projekteerimistingimusi väljastati 10 korral.

Võeti vastu ja avalikustati Rohu tn 10, 10a ja 8 ning Tähe 11 kinnistute detailplaneering.

Ehitusseadustiku, planeerimisseaduse ja teiste riigi ja linna poolt kehtestatud seaduste ja määruste alusel väljastati 2015. aastal linnavalitsuse poolt:

- 24 kasutusluba;
- 26 ehitusluba;
- 4 kirjalikku nõusolekut;
- 44 teede ja tänavate sulgemisluba;
- 30 kaevetööde luba;
- 19 projekteerimistingimust;
- 15 ehitusteatist;
- 9 kasutusteatist.

Uute hoonetena püstitati Välja tn 3a puidutööstuse tootmishall, Aia tn 36a Kaitseliidu Jõgeva maleva staabi- ja tagalakeskus ja Turu tn 7 põllutöömashinate hoiukuur.

Ettevõtluse valdkonnas valiti koostöös linnavalitsusega välja toetatav ettevõtlusala ja järgmisel aastal on kavas Suvila tänava piirkonna taristu uuendamine. Ettevõtjatega käidi vaatamas Põltsamaa ettevõtjate tegemisi ning loodi side sealse ettevõtjate klubiga.

Elamumajanduse valdkonnas jätkati 2015. aastal korterelamute õuealade korrastamise toetamist linna eelarvest. Toetust eraldati:

Estakaadi tn 4 summas 1 533,50 eurot;

Rohu tn 4 summas 2 310,03 eurot;

Tähe tn 10 summas 2 556,47 eurot.

Haridus

2015. aastal lõpetasid oma teise õppeaasta 2013. aasta sügisel tööd alustanud Jõgeva Põhikool ja Jõgevamaa Gümnaasium (riigikool).

Jõgeva Põhikoolis oli 2015. aastal 5 kiituskirjaga lõpetajat. Linnavalitsuse poolt kingiti kõikidele põhikooli lõpetajatele meenena kirjutusvahend ja gümnaasiumi lõpetajatele raamat „Mitmekülgne Jõgeva“.

Linnavalitsus tunnustas rahalise kingitusega kolme Jõgevamaa Gümnaasiumi kuldmedaliga lõpetajat 400 euroga, ühte hõbemedaliga lõpetajat 200 euroga ja kolme põhikooli kiituskirjaga lõpetajat 100 euroga.

Jõgeva koolide õpilased esinesid 2015. aastal edukalt maakondlikel olümpiaadidel. Põhikooli õpilased saavutasid 7 esikohta. Lisaks saavutati 9 II kohta ja 13 III kohta.

1. septembril 2015 töötas Jõgeva Põhikool jätkuvalt kahes koolihoones: Rohu tn 10 (5.-9. klass) ja Piiri tn 1 (1.-4. klass).

Õpetajate päeva puhul toimus Jõgeva Kultuurikeskuses traditsiooniline haridustöötajate vastuvõtt. Tunnustati haridustöötajaid ning „Jõgeva Aasta Õpetaja 2015“ tiitli pälvis Jõgevamaa Gümnaasiumi füüsikaõpetaja Vello Mägi. Tunnustusega kaasnes rahaline kingitus, summas 1 500 eurot.

2015. aastal tähistasid Jõgeva linna lasteaiaid 30. aastapäeva.

Jõgeva lasteaedades oli 1. septembril 2015 lapsi järgmiselt:

- Lasteaias „Karikakar“ 106
- Lasteaias „Rohutirts“ 176.

Jõgeva Põhikoolis alustas 2015. aastal kooliteed 79 esimese klassi õpilast.

2015. a septembris oli Jõgeva koolides õpilasi järgmiselt:

- Jõgeva Põhikool – 706
- Jõgeva Täiskasvanute Keskkool – 104

Jõgeva Huvikoolides oli õpilasi järgmiselt:

- Jõgeva Kunstikool – 73
- Jõgeva Muusikakooli põhiõpe – 83
- Jõgeva Muusikakooli huviõpe - 93

Noorsootöö

2015. aastal töötas Jõgeva linna noorsootöö valdkonnas igapäevaselt 1,0 ametikohaga noorsootöö peaspetsialist ja 0,5 ametikohaga noortejuht noortekeskuses.

2015. a said noorsootöö tegevustoetust MTÜ Kotka And, MTÜ Urban Style ja festival „Koolitants 2015“.

Jõgeva Linna Avatud Noortekeskus on koht, kus noortel on võimalik veeta sisukalt oma kooli- ja koduväliselt aega. Noortekeskus töötab avatud noorsootöö põhimõttel. Keskuse ülesanneteks on:

- noortele vabaaja tegevuseks soodsate tingimuste loomine;
- noorsootegevuse alaste projektide algatamine ja läbiviimine;
- noorte vajaduste ja huvide teadvustamine;
- laste- ja noorteürituste korraldamine ja nende korraldamisele kaasaaitamine;
- noorte omaalgatuslikele tegevustele kaasa aitamine;
- noorteorganisatsioonide tegevuse toetamine;
- avatud noorsootöö meetodil töötamine ja noortekeskuse ruumide haldamine.

Noortekeskust külastavad noored vanuses 6. eluaastast kuni 23. eluaastani ja olenevalt aastaajast on päevane külastatavus 15 kuni 50 noort päevas. Ürituste toimumise ajal ning talveperioodil on külastatavus suurem, soojal ajal väheneb keskuses käimine märgatavalt. Enamik külastajatest on eesti keelt kõnelevad, on ka vene keeles suhtlevaid noori. Külastajatest umbes 70% on poisid.

Noortekeskuse kasutada on 151,2 ruutmeetrit pinda - kööginurk, WC-duširuum, mängude tuba, padjatuba, mida kasutatakse ka ringiruumina ja noorsootöötajate kabinet ja väike padjatuba.

Noortekeskuses on võimalik mängida lauatennist, piljardit, lauajalgpalli ja erinevaid lauamänge, vaadata televiisorit, kuulata muusikat, laulda karaoket ning tegeleda käelise tegevusega nagu joonistamine, voolimine, värvimine, heegeldamine ja pärlitöö. 2015. aasta jooksul uuendati kööginurk ja tualett.

Huviringidest toimub korra nädalas loovusring, kus osales korraga 15-30 noort. Kokku osales loovusringis aasta jooksul üle 100 erineva noore.

Toimusid noortepeod kultuurikeskuses, osalejaid 80-120 noort. Aasta jooksul tegeleti aktiivselt mobiilse noorsootööga.

Projektid 2015:

- Riskilaste toetusprogrammi rakendamine läbi noortekeskuste.

Kultuur

Linna nägu kujundavad Betti Alveri ja Alo Mattiiseni sünnilinnaks olemine ning nende mälestuste jäädvustamine. Külmalinna nime hoiavad jääpurikafestival, jõuluvana, advendikontserdid, üleriigilise jõulurahu väljakuulutamise tseremoonia (10. kord) ning uus - aasta kontsert.

Betti Alveri mälestuse jäädvustamiseks toimusid Jõgeval:

- 10. luulepäevad „Tuulelapsed“ (1.-9. klassi õpilastele) alapealkirjaga „Mõtelda on mõnus -“ Jõgeva Kultuurikeskuses;
- 27. kirjanduslik omaloomingukonkurss „Betti Alveri jälgedes“ linnaraamatukogu eestvedamisel;
- 23. luulepäevad „Tähetund“ Jõgeva Kultuurikeskuses.

Alo Mattiiseni mälestuse jäädvustamiseks toimusid Jõgeval 19. korda üleriigiline vokaalansamblite konkurss ja muusikapäevad.

Esimest korda toimus ühisüritusena Talvefestival Jõgeva linnas ja kelgushow Laiuse mäel. Külmarekordist täitus 75. aastat.

Tähtsamad kultuurisündmused:

- uusaasta kontsert ansambliga Kõrsikud;
- näituste aasta algas Lemme Haldre maalide näitusega Betti Alveri Muuseumis ja Merle Meituse maalide näituse avamisega linnaraamatukogus;
- veebruaris olid avatud Vilve Undi näitus „Höbenõel“ kultuurikeskuses;
- Eesti Vabariigi 97. aastapäevale pühendatud linnajuhtide vastuvõtt koos linna tunnustuste avaldamisega;
- kultuurikeskus korraldas aasta jooksul neli tantsuõhtut;
- emadepäeva kontsert;
- Jõgeva linna 77. sünnipäeva tähistamine erinevate sündmustega;
- kõige lühemate ööde festival "30. Helisev suveöö";
- Kolleksionaaride päev ja vanavara laat;
- taasiseseisvumispäeva kontsert Betti Alveri Muuseumis;
- nelja advendi tähistamine koos kontsertidega ja „Jõuluvana kodu“.

Asutused ja näitused

Linnaraamatukogus toimusid loomingulised päevad, kohtumised kirjanikega, näitused.

Kultuurikeskuses oli erinevaid sündmusi, teatrietendusi, kontserte, kinoseansse jm tegevusi. Aktiivselt kasutati ruume sündmuste, koolituspäevade, treeningute ja näituste korraldamiseks. Kaasajastati kinotehnika (digikino), mis võimaldab näidata 3D filme.

Betti Alveri Muuseum pakkus erinevaid kohtumis- ja kirjandusõhtuid ning ruume erinevate lektorite kuulamiseks. Kõik asutused on väga aktiivsed näituste korraldajad, linnas toimus üle 30 näituse aastas.

Mittetulundustegevus

Kõik rahvakultuuri kollektiivid tegutsesid aktiivselt. Muusikakollektiivid esinesid paljudel linna sündmustel. MTÜ Pommiuk täiendas muuseumiekspositsiooni. Segarahavatantsurühm „Kaaratsim“ tähistas 35. tegutsemisaastat.

Austusavaldused

- Kolm korda aastas külastatakse vabadussõjas langenute kivi Piiri ristic ja kaunistatakse see lilledega – 3. jaanuar (Vabadussõjas võidelnute mälestuspäev), 2. veebruar (Tartu Rahu aastapäev) ja 23. juuni (võidupüha);
- Küüditamise aastapäevade tähistamine (25. märts - 66 aastat ja 14. juuni - 74 aastat);
- veebruaris tähistati riigi sünnipäeva, juunis võidupüha ja augustis taasiseseisvumispäeva;
- läbi aasta tunnustati erinevaid kollektiive, asutusi ja inimesi tublide tegude eest.

Sport

Jõgeva Spordikeskus alustas tegevust 1. jaanuarist 2015.

Asutuse eesmärgid on järgmised:

- laste- ja noortesporti, tervisesporti ja saavutussporti arendamiseks vajalike tingimuste loomine;
- asutuse kasutusse või omandusse antud vara efektiivne majandamine ja arendamine;
- aastaringset mitmekülgset sportimisvõimaluste loomine;
- spordi- ja kultuuriürituste korraldamine;
- spordiklubidele õppe- ja treeningtöoks tingimuste loomine.

Sotsiaalne kaitse

2015. aasta detsembri seisuga oli Jõgeva linnas 129 töötut isikut, nendest pikaajalisi töötuid 32. Võrreldes 2014. aastaga on töötute arv vähenenud, kuid pikaajaliselt töötuna olnud isikute arv on jäänud samale tasemele. Noori vanuses 16-24 ja puudega isikuid oli 2015. aastal arvel 26 isikut.

Toimetulekutoetuse taotlusi rahuldati 2015. aastal 275 korral, summas 39 860 eurot. Taotlejate arv ja toetuseks makstav summa on võrreldes 2014. aastaga vähenenud 33 pere võrra. Toimetulekupiir 2015. aastal oli 90 eurot pere esimesele liikmele ja igale järgnevale liikmele 72 eurot.

Vajaduspõhine peretoetus, mida makstakse lisaks Sotsiaalkindlustusameti poolt makstavatele peretoetusele. Vajaduspõhist peretoetust saavad taotleda pered, kus kasvab vähemalt üks laps ja perekonna sissetulek jääb allapoole vaesuspiiri. 2015. aastal rahuldati 148 taotlust summas 11 250 eurot. Toetust vajavate perede arv on kasvanud 2015. aastal 27 taotleja võrra.

Vähekindlustatud ja toimetulekuraskustes peredel on võimalik taotleda linna eelarvest sissetulekust sõltuvaid sotsiaaltoetusi hädavajalike kulude osaliseks hüvitamiseks:

- | | | |
|----------------------------|--------------|----------------------|
| • lasteaiatoetus | 94 taotlust | summas 5 457 eurot; |
| • koolitoetus | 50 taotlust | summas 2 980 eurot; |
| • ühekordne sotsiaaltoetus | 274 taotlust | summas 11 565 eurot; |
| • lastekodulapse toetus | 5 taotlust | summas 402 eurot. |

Eelnevale lisaks makstakse linna eelarvest sissetulekust mittesõltuvaid toetusi:

- | | | |
|----------------------------|-------------|---------------------|
| • lapse sünnitoetus I osa | 36 taotlust | summas 4 851 eurot; |
| • lapse sünnitoetus II osa | 33 taotlust | summas 8 085 eurot. |

2015. aastal oli sünnitoetuse määr 455 eurot ja seda makstakse kahes osas: I osa 30% lapse sündimisel ja II osa 70% lapse aastaseks saamisel tingimusel, et lapse mõlema vanema elukoht on rahvastikuregistri järgi Jõgeva linn.

- esimest korda koolimineva lapse toetus: 57 taotlust summas 11 115 eurot.

Toetust makstakse lapse esimesse klassi mineku puhul, toetuse määr oli 195 eurot.

- matusetootus: 51 taotlust summas 6 700 eurot.

Matusetootuse määr oli 130 eurot.

Asenduskoduteenusel on 11 alaealist last, kes on pärit Jõgeva linnast, 2 last SOS Põltsamaa Lastekülas ja 9 last Siimusti Lastekodus „Metsatäheke“. 2015. aastal eraldati peredest 7 last (3 eestkostja juurde ja 1 asenduskodusse). Aasta jooksul vajas lastekaitse peaspetsialisti abi 128 last 73 perest.

Vaimastvere õpilaskodus elas 6 Jõgeva linnast pärit last.

Toimetulekuraskustes perede lastele oleme võimaldanud tasuta lastelaagri tuusikuid ning 2015. aastal sai laagrisse 8 last.

2015. aastal korraldatud koduste laste jõulupeo kutseid saadeti 52 lapsele ja vanemale (vanuses 1-7 aastat), tingimusel, et laps ei käi lasteaias ega koolis.

Perenõustamise teenust osutati 8 perele. Teenuse osutamise eesmärgiks on parandada pereliikmete omavahelist suhtlemist ning pere võimet paremini toime tulla kriisi-, arengu- ja probleemsete olukordadega.

Tugiisikuteenust osutati 5 perele, et parandada lastega pere vanemate vanemlikke ja toimetulekuoskusi.

Linna pensionäridel oli võimalik kasutada kaks korda kuus soodustingimustel saunateenust Jõgeva Sotsiaalkeskuse „Elukaar“ saunas ja Jõgeva Spordikeskuse saunas. Teenust kasutab keskmiselt 51 inimest kuus.

Koduhooaldusteenust on võimalik taotleda üksikutel pensionäridel või puudega isikutel iseseisva toimetuleku soodustamiseks kodustes tingimustes. Kolm sotsiaalhooldajat on 2015. aasta jooksul osutanud teenust 26 kliendile.

Jõgeva Linnavalitsus on eestkostjaks 10 isikule. Eestkostja ülesandeks on isiku esindamine asjaajamisel, õigustoimingute ja muude tehingute tegemisel. Eestkostetava vara valitsemine, hoolduse, ravi ja igapäeva elu korraldamine ning aruandluse esitamine kohtule.

Ööpäevaringsele tasulisele hooldusele on paigutatud 32 inimest, kellel puuduvad seadusjärgsed ülalpidajad või kelle ülalpidajatel puudub võimalus oma kohustust täita. Põhilised hooldusteenuse pakkujad on SA Jõgeva Haigla (11 klienti), Jõgeva Sotsiaalkeskuse „Elukaar“ (14 klienti), Lustivere Hooldekodu (4 klienti), Pärsti Pansionaat (1 klient), SA Elva Haigla (1 klient) ja Kääpa Hoolduskeskus (1 klient).

Linnavalitsus maksab hooldajatoetust raske ja sügava puudega isiku hooldajatele. 2015. aastal maksti hooldajatoetust keskmiselt 115 isiku hooldamise eest kuus.

Linnavalitsus maksab puudega lapse hooldajatoetust. 2015. aastal maksti toetust 4 lapse hooldamise eest.

Sotsiaalkortereid on Jõgeva Linnavalitsusel viis, nendest kaks ahiküttega (2-toalised) ja kolm keskküttega (üks 2-toaline ja kaks 1-toalist).

Puudega isikutele väljastati 32 parkimiskaarti.

Lisaks pakub SA Jõgeva Sotsiaalmaja eluasemeteenust, öömajateenust, toetatud elamise teenust (5 riikliku kohta), sotsiaalnoostamist, transporditeenust ning pikaajaliste töötute rehabiliteerimise teenust. Eluasemeteenust osutati 2015. aastal 32. 2015. aastast osutab sihtasutus tasulist koduhooaldusteenust. Linnavalitsuselt tasuta kasutamiseks saadud hoones Nurme 7 osutatakse pikaajaliste töötute rehabiliteerimisteenust, samas hoones asub taaskasutuskeskus. Aasta jooksul osutati teenust 14 pikaajalisele töötule.

Jõgeva linna eelarvest on igal aastal toetatud SA Jõgeva Linna Sotsiaalmaja tegevust.

Tervishoid

Jõgeva linna inimesi teenindavad 5 perearsti. Igal aastal on eelarves planeeritud vahendid ravikindlustamata isikute esmase arstiabi eest tasumiseks.

7. Ülevaade konsolideerimisgrupi äriühingute ja sihtasutuste tegevusest

Jõgeva linna ettevõtluses osalemise eesmärgiks on linnaelanikele kvaliteetsete teenuste kättesaadavuse tagamine. Sellest põhimõttest lähtuvalt ei saa äriühingute eesmärgiks olla mitte alati maksimaalse kasumi teenimine, vaid linna kui kohaliku omavalitsuse ülesannete täitmine.

OÜ Jõgeva Sotsiaalkeskus Elukaar asutati 2001. aastal. Põhitegevuseks on elanike ööpäevane hooldamine. Majandusaasta keskmine hooldatavate arv oli 60 elanikku ning hooldusteenuse müügitulu 453 592 eurot kasvas 8,7% võrreldes eelmise majandusaastaga. Osaühingu põhitegevuse kulud kasvasid aastaga 3,7% ning majandustulemiks kujunes kasum summas 18,1 tuhat eurot. 2014. aasta lõpetati kahjumiga summas -12 tuhat eurot.

Aasta keskmine töötajate arv majandusaastal oli 20 ja ettevõtte tööjõukulud moodustasid 272 491 eurot (kasv 7,2%) ehk 63,8 % põhitegevuse kuludest. Osaühingut juhivad üheliikmeline juhatus ja kolmeliikmeline nõukogu, neile makstud tasud olid 18 703 eurot.

OÜ Jõgeva Veevärk asutati 17.12.2008 ühisveevärgi ja –kanalisatsiooni haldamiseks, vee- ja kanalisatsiooniteenuse osutamiseks Jõgeva linnas ja ümbruskonnas. Alates 1. maist 2010 tegutseb osaühing Jõgeva linna vee-ettevõtjana.

Seisuga 31.12.14 oli osaühingul 733 lepingulist klienti, sh 500 eraisikut, 108 korteriühistut/seltsingut ja 125 juriidilist isikut.

Keskmiselt pumbati joogivett võrku 2015. aastal 513 m³ ööpäevas. Reoveepuhasti võttis 2015. aastal vastu keskmiselt 895 m³ reovett ööpäevas.

Ühiskanalisatsioonisüsteemi kuulub 40,6 km kanalisatsioonitorustikke ning 15,7 km sademevee torustikke, 0,8 km sademevee ärajuhtimise kraavi ning 7 reoveepumplat ja reoveepuhasti.

Müügituludest moodustasid 94,5 % tulud põhitegevusest ehk vee- ja kanalisatsiooniteenused kokku summas 448 582 eurot ja 5,5 % muud tulud kokku summas 26 063 eurot. Muudeks tuludeks on purgimisteenus, veemõõdusõlmede ehitamine, kinnistuühenduste projekteerimine, remonttööd kinnistutel ja kinnisvara rentimine. Muudeks ärituludeks olid Keskkonnaprogrammi Veemajanduseprogrammist saadud toetus sademevee andmebaasi loomiseks kokku summas 7 026 eurot. Töötukassalt saadud praktikatoetus 529 eurot, viivisetulud õigeaegselt laekumata arvetelt 239 eurot ja kinnistu müük summas 171 eurot.

Müüdnud toodangu kulud olid 452 081 eurot, turustuskulud 15 433 eurot ja üldhalduskulud 88 909 eurot.

Suurima osa investeringust moodustas ühisveevärgi- ja kanalisatsioonirajatiste renoveerimine ja laiendamine summas 68 403 eurot, millest ehitati 5 uut ja rekonstrueeriti 29 ühisveevärgi liitumispunkti, rekonstrueeriti 56 m sademeveetorustikku, paigaldati 2 veevõrgu monitooringukaevu ja uuendati reoveepuhasti seadmeid. Lisaks soetati traktorile haagis 5 990 eurot, veearvesteid summas 6 511 eurot ning arendati torustike geoinfosüsteemi summas 21 071 eurot.

Ettevõtte lõpetas 2015. majandusaasta kahjumiga – 82 861 eurot. Kui elimineerida kasumiaruandest toetusena saadud tulud ja sihtfinantseerimisega saadud põhivara amortisatsioon, siis oleks aruandeaasta põhitegevuse kasum 32 796 eurot.

2015. aasta lõppedes töötas ettevõttes 7 täiskohaga ja 1 osalise kohaga töötajat. Ettevõtte tööjõukulud moodustasid 140 783 eurot ehk 25,3 % kogukuludest.

Ettevõtet juhivad üheliikmeline juhatus ja kolmeliikmeline nõukogu, neile makstud tasud olid 9 736 eurot.

2016. aastal on plaanis jätkata veemõõdusõlmede korrastamist, uute ühisveevärgi ja –kanalisatsiooni liitumispunktide ehitamist ning olemasolevate liitumispunktide rekonstrueerimist.

SA Jõgeva Linna Sotsiaalmajaja asutati 2006. aastal. Tegevuse põhieesmärgiks on sotsiaalteenuste (sotsiaalnoustamine, varjupaiga- ja öömajateenus, erihoolekandeteenus jt) osutamine Jõgeva linna toimetulekuraskustega isikutele ja peredele ning sotsiaalse garantiita isikutele.

2015. aastal pakuti alljärgnevat sotsiaalteenuseid:

- kodutute öömaja teenus vältimatu sotsiaalabi korras 33 kliendile;
- eluasemeteenus (sotsiaaleluruum) 40 kliendile;
- tööharjutusteenus pikaajalistele töötutele 10 kliendile;
- toetatud elamise teenus (riiklik rahastamine) 6 kliendile;
- turvatoa teenus 2 kliendile;
- koduteenus 1 kliendile.

Aasta keskmine töötajate arv oli 6 ja sihtasutuse tööjõukulud moodustasid 63 100 eurot ehk 64,6 % põhitegevuse kuludest. Sihtasutuse tegevust juhivad üheliikmeline juhatus ja kolmeliikmeline nõukogu, neile makstud tasud olid 8 408 eurot.

2015. aasta lõpetati kasumiga 2,9 tuh eurot. Sihtasutuse omatulud kasvasid aastaga 21,5%, põhitegevuse kulud 14,5%. Tuludest moodustavad saadud toetused 63,7%.

SA Betti Alveri Muuseum tekkis SA Betti Alveri Fond tegevuse ümberkujundamise raames 2011. aastal. Sihtasutuse põhieesmärgiks on Jõgeval sündinud loomeinimeste Betti Alveri ja Alo Mattiiseni pärandi ning Jõgeva linna kultuuriloo kogumine, uurimine, süstematiseerimine ja säilitamine ning üldsusele vahendamine teaduslikel, hariduslikel ja meelelahutuslikel eesmärkidel.

Aasta keskmine töötajate arv oli 2,5 ja sihtasutuse töajukulud moodustasid 24 506 eurot ehk 47 % põhitegevuse kuludest. Muuseumi tegevust juhib üheliikmeline juhatuse ja kolmeliikmeline nõukogu, neile makstud tasud olid 780 eurot. Nõukogu liikmetele tasu ei maksta.

2015. aasta lõpetati kasumiga 3 161 eurot, 2014. aasta kasumiks kujunes 852 eurot.

Linna osalusega äriühingute ja sihtasutuste olulisemad finantsnäitajad

Nimetus	Osaluse määr (%)	Aruande periood	Bilansi näitajad aasta lõpul			Tulemiaruaande näitajad			
			Varad	Kohustus- sed	Netovara	Tegevus- tulud	Tegevus- kulud	Finants- tulud ja - kulud	Tulem
Jõgeva Sotsiaalkeskus Elukaar OÜ	100	2015	374,8	21,1	353,7	466,9	-448,8	0,0	18,1
		2014	362,7	27,2	335,5	422,8	-434,8	0,0	-12,0
Jõgeva Veevärk OÜ	100	2015	5 029,3	683,5	4 345,8	482,6	-556,4	-9,0	-82,8
		2014	5 188,4	759,7	4 428,7	543,3	-518,8	-11,5	13,0
Jõgeva Linna Sotsiaalmaja SA	100	2015	115,1	17,8	97,3	100,5	-97,6	0,0	2,9
		2014	110,8	16,3	94,5	82,5	-85,2	0,0	-2,7
B.Alveri Muuseum SA	100	2015	17,7	2,5	15,2	55,3	-52,1	0,0	3,2
		2014	14,3	2,2	12,1	43,3	-42,5	0,0	0,8

8. Ülevaade arengukava täitmisest

Olulisemad tegevused (investeeringud) linna arengukava tegevuskavas 2015	Arengukavas	Tegelik täitmine
õpilaskodu rajamine	0	plaanis tulevikus (maakonna arengustrateegia punkt 3.1.3)
huvihariduse õppekeskkonna kaasajastamine	300 000	plaanis tulevikus
loomemaja tasuvus-teostatavusanalüüsi koostamine	0	kaardistati huvilised
terviseradade rajamine	0	rada hooldati pidevalt, paigaldati valgustus
osalemine Vooremaa geopargis	2 800	erinevad kokkusaamised, kuid juriidilise isiku rajamiseni ei jõutud
Rohu 10 õppehoone rekonstrueerimine	1 000 000	koostati eelprojekt, toetusmeede raha taotlemiseks ei ole avanenud
Sotsiaalkeskuse Elukaar renoveerimine ja laiendamine	0	plaanis tulevikus (maakonna arengustrateegia punkt 4.9)
sotsiaalimaja rekonstrueerimine	0	plaanis tulevikus (maakonna arengustrateegia punkt 4.11)
videovalve laiendamine	0	paigaldati turvakaamerad koolihoonele
teede, parklate ja kõnniteede rekonstrueerimine vastavalt teehoiukavale	340 000	Investeeringuid teostati 515 tuhat eurot, sh ringristmiku ehitus 345 tuhat eurot
kergliiklusteede rajamine linna eri piirkondade ja linna lähiasulatega ühendamiseks	0	rekonstrueeriti 2 km jalgteid (maakonna arengustrateegia punkt 9.8.1-9.8.4)
Pedja jõe silla rekonstrueerimine	250 000	plaanis tulevikus
tänavavalgustuse rekonstrueerimine	0	ringristmik rajati LED valgustitega
digitaalse kinotehnika soetamine	50 000	soetati toetusmeetme abil
linnaraamatukogule sobiliku kaasaegse keskkonna loomine	0	lahendatakse koolihoone renoveerimise ja laiendamisega
raamatusarja „Mälestuste Jõgeva“ jätkamine	0	sarjas ilmus kaks raamatut
rahvaspordiürituste läbiviimise toetamine	0	toetatud rahvajooks, rattaralli, jõulujooks

9. Ülevaade sisekontrollisüsteemist

Linnavalitsuse ning tema haldusala sisekontrollisüsteem toimib nõutaval tasemel ja selle tõhususe tagavad:

- kõigi linna ameti- ja hallatavate asutuste põhiliste tegevuste reglementeeritus;
- ühtse finantsarvestuse ja dokumendihalduse tarkvara kasutamine Linnavalitsuses ja haldusalas;
- infosüsteemidele juurdepääs ainult selleks volitatud ametnikel, määratud ametnike ligipääs andmefailidele ja serveritele;
- raamatupidamise sisekorra eeskirjade kohased inventuurid, kinnitatud korrad, mis reguleerivad vara võõrandamist, kasutusse andmist, üleandmist, kõlbmatuks tunnistamist, mahakandmist ja hävitamist;
- raamatupidamisandmete täpsus ja täielikkus (finantstulemuste pidev võrdlemine eelarvestatud summadega, pidev rahavoogude analüüs, funktsionaalselt sõltumatu raamatupidamise algdokumentide kinnitamine ja kontrollimine);
- tegevuse auditeerimine (revideerimine) asutuseväliselt audiitorite poolt.

Konsolideerimisgrupi raamatupidamise aastaaruanne

Konsolideeritud bilanss

(tuhandetes eurodes)

	Lisa	31.12.2015	31.12.2014
Käibevara			
Raha	4	887,7	1 013,3
Maksunõuded	5	267,2	248,2
Nõuded ja ettemaksed	6	76,1	98,0
Varud	7	14,3	14,1
Käibevara kokku		1 245,3	1 373,6
Põhivara			
Materiaalne põhivara	8	15 312,1	15 902,9
Kinnisvarainvesteeringud	9	149,6	157,3
Immateriaalne põhivara	10	52,0	19,9
Pikaajalised nõuded ja ettemaksed	11	2,3	11,8
Põhivara kokku		15 516,0	16 091,9
Varad kokku		16 761,3	17 465,5
Lühiajalised kohustused			
Võlad tarnijatele	6	98,0	103,9
Võlad töötajatele	6	306,9	280,8
Laenukohustused	6,12	355,7	401,8
Muud kohustused ja saadud ettemaksed	6	168,2	212,6
Lühiajalised kohustused kokku		928,8	999,1
Pikaajalised kohustused			
Laenukohustused	12	2 611,2	2 736,9
Pikaajalised kohustused kokku		2 611,2	2 736,9
Netovara			
Eelmiste perioodide akumulieeritud tulem		13 729,5	13 726,4
Varade ümberhindlus	8	24,2	51,9
Aruandeaasta tulem		-532,4	-48,8
Netovara kokku		13 221,3	13 729,5
Kohustused ja netovara kokku		16 761,3	17 465,5

Konsolideeritud tulemiaruanne

(tuhandetes eurodes)

	Lisa	2015	2014
Tegevustulud			
Maksutulud	5	2 784,1	2 641,3
Saadud toetused	13	2 324,9	2 302,7
Tulud kaupade ja teenuste müügist	14	1 803,5	1 652,3
Muud tegevustulud	15	18,9	11,6
Tegevustulud kokku		6 931,4	6 607,9
Tegevuskulud			
Tööjõukulud	16	-3 772,4	-3 386,8
Majandamiskulud	17	-1 651,8	-1 572,7
Maksu-, lõivu- ja trahvikulud	17	-383,5	-344,3
Antud toetused	18	-301,5	-272,2
Muud tegevuskulud	17	-29,6	-0,5
Põhivara amortisatsioon, mahakandmine	8, 9, 10	-1 284,6	-1 027,8
Tegevuskulud kokku		-7 423,4	-6 604,3
Aruandeaasta tegevustulem		-492,0	3,6
Finantstulud ja -kulud			
Intressikulu	12	-40,9	-53,3
Tulu hoiustelt	19	0,4	0,7
Muud finantstulud ja -kulud	19	0,1	0,2
Finantstulud ja -kulud kokku		-40,4	-52,4
Aruandeaasta tulem		-532,4	-48,8
s.h. aruandekohuslase omanike osa tulemist		-532,4	-48,8

Konsolideeritud rahavoogude aruanne

(tuhandetes eurodes)

	Lisa	2015	2014
Rahavood põhitegevusest			
Tegevustulem		-492,0	3,6
Korrigeerimised			
Põhivara amortisatsioon	8, 9, 10	1 284,6	1 027,8
Käibemaksu kulu põhivara soetusest		112,1	81,8
Saadud sihtfinantseerimine põhivara soetuseks	13	-98,2	-77,6
Kasum/kahjum põhivara müügist		-8,9	-1,2
Antud sihtfinantseerimine põhivara soetuseks	18	21,8	22,5
Kokku korrigeeritud tegevustulem		819,4	1 056,9
Käibevara netomuutus		11,3	-13,1
Kohustuste netomuutus		8,8	-41,3
Kokku rahavood põhitegevusest		839,5	1 002,5
Rahavood investeerimisest			
Materiaalse põhivara soetus		-806,9	-606,4
Müügist saadud tulu		10,2	1,2
Korrigeerimine muutusega võlgades tarnijatele	6	-0,5	-41,9
Laekunud sihtfinantseerimine põhivara soetuseks		66,0	124,6
Makstud sihtfinantseerimine põhivara soetuseks		-21,8	-22,5
Laekunud intressid ja muud finantstulud		1,3	0,9
Kokku rahavood investeerimisest		-751,7	-544,1
Rahavood finantseerimisest			
Saadud laenud	12	230,0	0,0
Laenude tagasimaksud	12	-396,0	-421,5
Tagasi makstud kapitalirendi kohustused	12	-5,8	-5,7
Makstud intressid	6, 12	-41,6	-53,5
Kokku rahavood finantseerimisest		-213,4	-480,7
Puhas rahavoog		-125,6	-22,3
Raha ja selle ekvivalendid perioodi algul	4	1 013,3	1 035,6
Raha ja selle ekvivalentide muutus		-125,6	-22,3
Raha ja selle ekvivalendid perioodi lõpul	4	887,7	1 013,3

Konsolideeritud netovara muutuste aruanne

(tuhandetes eurodes)

	Lisa	Kohaliku omavalitsuse netovara	Kokku
		Akumuleeritud tulem	
Saldo seisuga 31.12.2013		13 726,4	13 726,4
Varade ümberhindlus	8	51,9	51,9
Aruandeaasta tulem		-48,8	-48,8
Saldo seisuga 31.12.2014		13 729,5	13 729,5
Varade ümberhindlus	8	24,2	24,2
Aruandeaasta tulem		-532,4	-532,4
Saldo seisuga 31.12.2015		13 221,3	13 221,3

Raamatupidamise aastaaruande lisad

Lisa 1. Raamatupidamise aastaaruande koostamisel kasutatud arvestusmeetodid ja hindamisalused

Käesolev Jõgeva Linnavalitsuse konsolideeritud raamatupidamise aastaaruanne on koostatud kooskõlas Eesti Vabariigi hea raamatupidamistavaga. Hea raamatupidamistava tugineb rahvusvaheliselt tunnustatud arvestuse ja aruandluse põhimõtetele, mille põhinõuded on kehtestatud Eesti Vabariigi raamatupidamise seaduses, mida täiendavad Raamatupidamise Toimkonna poolt välja antud juhendid ning Riigi raamatupidamise üldeeskiri. Raamatupidamise aastaaruanne on koostatud lähtudes soetusmaksumuse printsiibist. Olulised kinnisvarainvesteeringud ja materiaalne põhivara, mis on soetatud enne 1996. aastat kajastatakse ühekordselt ümberhinnatud väärtuses.

Konsolideerimisgrupi raamatupidamise aastaaruanne on koostatud tuhandetes eurodes.

Konsolideerimise põhimõtted

Valitseva mõju all olevateks üksusteks (vt lisa 3) on sihtasutused ja äriühingud, milles Jõgeva Linnavalitsus omab mõjuvõimu määrata investeeringuobjekti finants- ja tegevuspoliitikat. Äriühingute puhul eeldatakse valitseva mõju olemasolu tavaliselt siis, kui linna osalus ühingus on üle 50%. Valitseva mõju all olevad sihtasutused on asutatud Jõgeva Linnavalitsuse poolt, kes ka nende nõukogude liikmed määrab.

Valitseva mõju all olevate üksuste tegevus kajastub konsolideeritud raamatupidamise aastaaruandes alates valitseva mõju tekkimisest kuni selle katkemiseni.

Konsolideerimise eesmärgil on valitseva mõju all olevate üksuste raamatupidamise aastaaruanded muudetud selliselt, et need vastaksid Jõgeva linna poolt kasutatavatele arvestuspõhimõtetele. Valitseva mõju all olevate üksuste finantsnäitajad on konsolideeritud rida-realt. Grupisesed nõuded, kohustused, tulud ja kulud on elimineeritud.

Jõgeva Linnavalitsuse konsolideerimata aruandes (vt lisa 2) on osalused valitseva mõju all olevates üksustes kajastatud soetusmaksumuses.

Varade ja kohustuste jaotus lühi- ja pikaajalisteks

Varad ja kohustused on bilansis jaotatud lühi- ja pikaajalisteks lähtuvalt vara või kohustuse eeldatavast valdamisest kuni üks aasta või kauem arvestatuna bilansikuupäevast.

Raha ja raha ekvivalendid

Raha ja selle ekvivalentidena on kajastatud kassas olev sularaha, arvelduskontode jääke, lühiajalisi deposiite. Arvelduskontolt bilansikuupäevaks kogunenud laekumata intressid kajastatakse viitlaekumisena.

Nõuded

Tulu- ja maamaksu nõuded ning loodusressursside nõuded kajastatakse bilansis vastavalt Maksu- ja Tolliametist saadud teatistele. Nõudeid kajastatakse bilansis nõudeõiguse tekkimise momendil ning hinnatakse lähtuvalt tõenäoliselt laekuvatest summadest. Võimaluse korral hinnatakse iga konkreetse kliendi laekumata nõudeid eraldi, arvestades teadaolevat informatsiooni kliendi maksevõime kohta. Ebatõenäoliselt laekuvaks hinnatud nõue on bilansis tõenäoliselt laekuva summani alla hinnatud. Aruandeperioodil laekunud, kuid varasematel perioodidel kuludesse kantud nõuded kajastatakse aruandeperioodi ebatõenäoliste nõuete kulu vähendusena.

Nõue loetakse lootusetuks, kui juhtkonna hinnangul puuduvad võimalused nõude kogumiseks. Lootusetud nõuded kantakse bilansist välja.

Pikaajalised intressi mitteteenivad nõuded kajastatakse nõude nüüdisväärtuses, kasutades diskontomäära 4% aastas.

Kinnisvarainvesteeringud

Kinnisvarainvesteeringutena kajastatakse selliseid kinnisvaraobjekte, mida hoitakse väljarentimise eesmärgil ja mida grupp ega ükski teine avaliku sektori üksus ei kasuta oma põhitegevuses.

Kinnisvarainvesteeringuid kajastatakse soetusmaksumuses, millest on maha arvatud akumulieeritud kulum. Amortiseerimisel kasutatav amortisatsioonimäär on 3% aastas.

Varud

Varud võetakse arvele soetusmaksumuses, mis koosneb ostuhinnast ja muudest soetamisega seotud otsustest kulutustest. Varude soetusmaksumuse arvestamisel on üldjuhul kasutatud kaalutud keskmise soetusmaksumuse meetodit, milline arvutatakse iga kalendrikuu lõpul seisuga ning selle hinna alusel toimub varude kuluks kandmine.

Ümberhindlus

Aastatel 2003 kuni 2005 viidi läbi kinnisvarainvesteeringute ja materiaalse põhivara ühekordne ümberhindlus. Seoses maareformi jätkumisega on ümberhindluste kajastamist jätkatud ka peale 2005. a, võttes arvele aruandeperioodi möödistanud ja maakatastrisse kantud maad. Samuti võetakse ümberhindlusena jätkuvalt arvele aruandeperioodil omandatud peremehetu vara, mis on saadud seoses pärijate puudumisega. Varade ümberhindamiseks kasutatakse eelisjärjekorras turuhinda. Turuhinna puudumisel kasutatakse jääkasendusmaksumuse meetodit. Maa arvele võtmiseks kasutatakse maksustamishinda, kui turuhind pole teada.

Materiaalne põhivara

Materiaalseks põhivaraks loetakse varasid hinnangulise kasuliku tööeaga üle ühe aasta ja soetusmaksumusega alates 2 000 eurost. Varad, mille soetusmaksumus on alla 2 000 euro, kantakse kohe kuluks ja arvestust peetakse bilansiväliselt. Põhivara võetakse arvele soetusmaksumuses, mis koosneb ostuhinnast, mittetagastatavatest maksudest ja muudest põhivara kasutuselevõtuga otseselt seonduvatest väljaminekutest.

Põhivara rekonstrueerimisväljaminekud, mis pikendavad vara kasulikkust tööiga ning tõstavad oluliselt vara kvaliteeti või tööjõudlust üle algselt arvatud taseme, kapitaliseeritakse bilansis põhivarana. Põhivara remondi- ja hoolduskulud, mis tehakse eesmärgiga säilitada vara esialgset taset, kajastatakse kulude tekkimisel aruandeperioodi kuludes.

Kulumi arvestamisel kasutatakse lineaarset meetodit. Kulumi norm määratakse igale põhivara objektile eraldi, sõltuvalt selle kasulikkusest tööeas. Maad ja kunstiväärtusi, mille väärtus aja jooksul ei vähene, ei amortiseerita. Amortiseerimisel kasutatavad amortisatsioonimäärad:

- ehitised, rajatised 2-10% aastas;
- masinad, transpordivahendid, muu materiaalne põhivara 10-20% aastas;
- info- ja kommunikatsioonitehnoloogia seadmed 20-33% aastas.

Põhivarasid kajastatakse bilansis soetusmaksumuses, millest on maha arvatud akumulieeritud kulum ja võimalikud väärtuse langusest tulenevad allahindlused.

Materiaalse põhivara kajastamine bilansis lõpetatakse vara vöörandamisel või mahakandmisel.

Immateriaalne põhivara

Immateriaalse põhivarana kajastatakse füüsilise substantsita vara kasuliku tööeaga üle ühe aasta ja soetusmaksumusega alates 2 000 eurost. Immateriaalset põhivara kajastatakse bilansis soetusmaksumuses, millest on maha arvatud akumuleeritud kulum. Kasutatav amortisatsioonimäär on 20-30% aastas.

Rendid

Kapitalirendina käsitletakse rendilepingut, mille puhul kõik olulised vara omandiga seonduvad riskid ja hüved kanduvad üle rentnikule. Muud rendilepingud kajastatakse kasutusrendina.

Kapitalirenti kajastatakse esmakordselt bilansis vara ja kohustusena renditud vara õiglase väärtuse summas või rendimaksete miinimumsumma nüüdisväärtuses, juhul kui see on madalam. Kapitalirendi tingimustel renditud varasid amortiseeritakse rendiperioodi jooksul või kasuliku eluea jooksul, olenevalt sellest, kumb on lühem. Kapitalirendi maksed jagatakse kohustust vähendavateks põhiosa tagasimakseteks ning intressikuludeks.

Kasutusrendi maksed kajastatakse kuluna rendiperioodi jooksul.

Kasutusrendi tingimustel väljarenditud vara kajastatakse bilansis tavakorras, analoogselt muu põhivaraga. Kasutusrendimaksed kajastatakse tuluna ühtlaselt rendiperioodi jooksul.

Sihtfinantseerimine

Sihtfinantseerimisena kajastatakse sihtotstarbeliselt antud ja saadud toetusi.

Tegevuskulude sihtfinantseerimise kajastamisel lähtutakse tulude ja kulude vastavuse printsiibist (tulu sihtfinantseerimist kajastatakse proportsionaalselt sellega seonduvate kuludega). Sihtfinantseerimise kajastamisel rakendatakse brutomeetodit, mille järgi kajastatakse tulemiaruaandes kompenseeritavat kulu ja saadud toetust eraldi.

Varade sihtfinantseerimise korral lähtutakse sihtfinantseerimise kajastamisel brutomeetodist, vara võetakse bilansis arvele soetusmaksumuses. Sihtfinantseerimise summa kajastatakse aruandeperioodi tuludes. Sihtfinantseerimise andmisel kajastab grupp antud summa üldjuhul koheselt kuluna. Oluliste summade puhul, milleks loetakse põhivara kapitaliseerimise alampiiri (2 000 eurot), kajastatakse antud toetus ettemakstud toetusena bilansis kuni toetuse kuluaruande esitamiseni.

Välisvaluutas toimunud tehingute kajastamine

Välisvaluutas fikseeritud tehingute kajastamisel on aluseks võetud tehingu toimumise päeval ametlikult kehtinud Euroopa Keskpanga valuutakursid. Välisvaluutatehingutest saadud kahjumid on tulemiaruaandes kajastatud perioodi kuluna.

Maksude arvestus

Põhivara ja varude soetamisel tasutud mittetagastatavad maksud ja lõivud (näiteks käibemaks, kui ostja on mittekäibemaksukohuslane) on kajastatud soetamishetkel kuluna ning neid ei kajastata varade soetusmaksumuse koosseisus.

Kassapõhises linnaelarve täitmises kajastatakse käibemaksukulu vastavalt majandamiskulude hulgas, sh ka vara soetamise kuludes.

Tulude arvestus

Kogutud maksude, lõivude ja trahvide tulu võetakse arvele tekkepõhiselt vastavalt Maksu- ja Tolliameti poolt esitatud teatistele ning muudele tulu tekkimist kajastatavatele dokumentidele. Kohalike maksude, trahvide ja lõivutulu kajastatakse tulu laekumisel. Tulu teenuse müügist kajastatakse teenuse osutamisel. Intressitulu kajastatakse tekkepõhiselt.

Kulude arvestus

Kulusid kajastatakse tekkepõhiselt. Põhivara või varude soetamisel tasutud mittetagastatavad maksud ja lõivud, sh käibemaks, mida ei saa arvata sisendkäibemaksuks, kajastatakse soetamishetkel kuluna tulemiaruaude kirjel „Maksu-, lõivu- ja trahvikulud“.

Seotud osapooled

Seotud osapoolteks loetakse Jõgeva linna volikogu ja valitsuse liikmed ning asutuste juhid, kellele on antud õigus iseseisvalt lepinguid sõlmida, konsolideerimisgruppi kuuluvate sihtasutuste ja äriühingute nõukogude ja juhatuse liikmed, kõigi eelpool loetletud tegev- ja kõrgema juhtkonna liikmete lähedased pereliikmed, samuti ka nende valitseva ja olulise mõju all olevad sihtasutused, mittetulundusühingud ja äriühingud.

Bilansipäevajärgsed sündmused

Raamatupidamise aastaaruandes kajastuvad olulised vara ja kohustuste hindamist mõjutavad asjaolud, mis ilmnesid bilansikuupäeva ja aruaude koostamispäeva vahemikul, kuid on seotud aruandeperioodil või varasematel perioodidel toimunud tehingutega.

Eelarve täitmise aruanne

Eelarve täitmise aruanne on koostatud linnavalitsuse kohta (konsolideerimata) kassapõhiselt, mistõttu selle andmeid ei ole võimalik võrrelda tekkepõhiste konsolideerimata aruannetes kajastatud andmetega. Lisaks kassapõhisest printsibist tulenevatele ajalistele erinevustele on selles kasutusel veel järgmised olulised erinevad arvestuspõhimõtted:

- 1) põhivara soetamisel tasutud summad kajastatakse eelarve täitmisel kuluna ning põhivara müügist laekunud summad tuluna, amortisatsiooni ja muud põhivarade mitterahalised tehingud eelarve täitmise aruandes ei kajastu;
- 2) kaupade ja teenuste ning põhivarade soetamisel lisanduv käibemaks, mida ei saa arvata sisendkäibemaksuks, on eelarve täitmise aruandes kajastatud vastavate kaupade, teenuste ja põhivara soetamise kuluna.

Lisa 2. Jõgeva Linnavalitsuse konsolideerimata aruanded

Konsolideerimata bilanss

(tuhandetes eurodes)

	Lisa	31.12.2015	31.12.2014
Käibevara			
Raha		706,1	784,6
Nõuded ja ettemaksed		17,7	33,2
Maksunõuded		267,2	248,2
Käibevara kokku		991,0	1 066,0
Põhivara			
Materiaalne põhivara		10 187,6	9 737,5
Osalusd avaliku sektori ja sidusüksustes	3	916,0	923,7
Kinnisvarainvesteeringud		137,4	144,6
Pikaajalised nõuded		0,0	9,3
Põhivara kokku		11 241,0	10 815,1
Varad kokku		12 232,0	11 881,1
Lühiajalised kohustused			
Laenukohustused		310,4	344,1
Võlad ja ettemaksed		86,6	83,5
Võlad töötajatele		284,2	256,9
Muud kohustused ja saadud ettemaksed		119,7	141,1
Lühiajalised kohustused kokku		800,9	825,6
Pikaajalised kohustused			
Laenukohustused		2 017,9	2 098,3
Pikaajalised kohustused kokku		2 017,9	2 098,3
Netovara			
Eelmiste perioodide akumulieeritud tulem		8 957,2	8 942,2
Varade ümberhindlus		24,2	51,9
Aruandeaasta tulem		431,8	-36,9
Netovara kokku		9 413,2	8 957,2
Kohustused ja netovara kokku		12 232,0	11 881,1

Konsolideerimata tulemiaruanne

(tuhandetes eurodes)

	2015	2014
Tegevustulud		
Saadud toetused	3 211,9	2 233,6
Maksutulud	2 784,3	2 641,4
Tulud kaupade ja teenuste müügist	937,3	777,9
Muud tegevustulud	18,5	11,4
Tegevustulud kokku	6 952,0	5 664,3
Tegevuskulud		
Tööjõukulud	-3 268,7	-2 816,4
Majandamiskulud	-1 407,7	-1 303,5
Maksu-, lõivu- ja trahvikulud	-356,4	-285,8
Antud toetused	-404,4	-468,7
Põhivara amortisatsioon, mahakandmine	-1 043,9	-785,9
Tegevuskulud kokku	-6 481,1	-5 660,3
Aruandeaasta tegevustulem	470,9	4,0
Finantstulud ja -kulud		
Intressikulu	-31,7	-41,6
Kahjum osaluste ümberhindamisest	-7,7	0,0
Tulu hoiustelt	0,3	0,7
Finantstulud ja -kulud kokku	-39,1	-40,9
Aruandeaasta tulem	431,8	-36,9

Konsolideerimata rahavoogude aruanne

(tuhandetes eurodes)

	2015	2014
Rahavood põhitegevusest		
Tegevustulem	470,9	4,0
Korrigeerimised		
Põhivara amortisatsioon	1 043,9	785,9
Käibemaksu kulu põhivara soetuselt	108,8	81,0
Saadud sihtfinantseerimine põhivara soetuseks	-1 004,3	-14,9
Kasum/kahjum põhivara müügist	-8,7	-1,2
Antud sihtfinantseerimine põhivara soetuseks	21,8	39,3
Kokku korrigeeritud tegevustulem	632,4	894,1
Käibevara netomuutus	5,0	-5,7
Kohustuste netomuutus	41,2	-41,9
Kokku rahavood põhitegevusest	678,6	846,5
Rahavood investeerimisest		
Materiaalse põhivara soetus	-659,0	-493,1
Põhivara müügist laekunud tulu	10,0	1,2
Korrigeerimine muutusega võlgades hankijatele	-0,5	-10,3
Laekunud sihtfinantseerimine põhivara soetuseks	58,9	75,8
Makstud sihtfinantseerimine põhivara soetuseks	-21,8	-22,5
Laekunud intressid ja muud finantstulud	1,1	0,8
Kokku rahavood investeerimisest	-611,3	-448,1
Rahavood finantseerimisest		
Saadud laenud	230,0	0,0
Laenude tagasimaksed	-344,1	-369,6
Makstud intressid	-31,7	-41,6
Kokku rahavood finantseerimisest	-145,8	-411,2
Puhas rahavoog	-78,5	-12,8
Raha ja selle ekvivalendid perioodi algul	784,6	797,4
Raha ja selle ekvivalentide muutus	-78,5	-12,8
Raha ja selle ekvivalendid perioodi lõpul	706,1	784,6

Konsolideerimata netovara muutuste aruanne

(tuhandetes eurodes)

	Akumuleeritud tulem	Kokku
Saldo seisuga 31.12.2013	8 942,2	8 942,2
Ümberhindlus	51,9	51,9
Aruandeaasta tulem	-36,9	-36,9
Saldo seisuga 31.12.2014	8 957,2	8 957,2
Ümberhindlus	24,2	24,2
Aruandeaasta tulem	431,8	431,8
Saldo seisuga 31.12.2015	9 413,2	9 413,2

Lisa 3. Konsolideerimisgruppi kuuluvad üksused

(tuhandetes eurodes)

Käesolevas aastaaruandes on rida-realt konsolideeritud järgmised üksused:

Nimetus	Osaluse määr (%)	Tulemiaruaande näitajad 2015			
		Tegevustulud	Tegevuskulud	Finantstulud ja -kulud	Tulem
Jõgeva Linnavalitsus (lisa 2)		6 952,0	-6 481,1	-39,1	431,8
Jõgeva Sotsiaalkeskus "Elukaar" OÜ	100	466,9	-448,7	0,0	18,2
Jõgeva Veevärk OÜ	100	482,6	-556,4	-9,1	-82,9
Betti Averi Muuseum SA	100	55,3	-52,1	0,0	3,2
Jõgeva Sport likvideerimisel SA		-2,0	-919,3	0,0	-921,3
Jõgeva Linna Sotsiaalmaja SA	100	100,4	-97,6	0,0	2,8
KOKKU		8 055,2	-8 555,2	-48,2	-548,2

Antud lisa tulemi ja konsolideeritud tulemiaruaande tulemi vahel on vahe 15,8 tuh eurot, mis koosneb:

- 2009. aastal andis Jõgeva Linnavalitsus osühingule Jõgeva Veevärk üle mitterahalise sissmaksena osakapitali reoveepuhasti, mille väärtuseks hindas ekspert 856,9 tuh eurot, vara jääkväärtus Jõgeva Linnavalitsuse bilansis oli 714,4 tuh eurot. Üle antud reoveepuhasti jääkväärtuse ja hinnatud väärtuse vahelt arvestati 2015. aastal kulumit 8,1 tuh eurot.
- SA Jõgeva Sport likvideerimisel kandis Jõgeva Linnavalitsus kuludesse osaluse summas 7,7 tuh eurot.

Konsolideeritud aruannetes on antud vahed elimineeritud.

Nimetus	Osaluse määr (%)	Balansi näitajad seisuga 31.12.2015			Osaluse bilansiline väärtus Jõgeva LV bilansis
		Varad	Kohustused	Omakapital	
Jõgeva Linnavalitsus (vt lisa 2)		12 232,0	2 818,8	9 413,2	0,0
Jõgeva Sotsiaalkeskus "Elukaar" OÜ	100	374,8	21,1	353,7	199,0
Jõgeva Veevärk OÜ	100	5 029,3	683,5	4 345,8	717,0
Betti Alveri Muuseum SA	100	17,7	2,5	15,2	0,0
Jõgeva Linna Sotsiaalaja SA	100	115,1	17,8	97,3	0,0
Kokku osalus Jõgeva Linnavalitsuse bilansis					916,0

Lisa 4. Raha ja selle ekvivalendid

(tuhandetes eurodes)

Kirjel *raha* on kajastatud raha jääk pankades avatud arvelduskontodel ja sularaha jääk kassas.

	31.12.2015	31.12.2014
arvelduskonto jääk SEB Pangas	152,4	158,5
arvelduskonto jääk SWEDBANKIS	732,1	851,5
sularaha kassas	3,2	3,3
KOKKU	887,7	1 013,3

2015. aastal saadi arvelduskontodelt ja tähtajalistelt deposiitidelt 0,4 tuhat eurot intressitulu. Saadud intressitulu on kajastatud tulemiaruaude kirjel *tulu hoiustelt* (vt lisa 19).

Lisa 5. Maksunõuded ja –kohustused

(tuhandetes eurodes)

Maksud	Lühiajalised nõuded seisuga 31.12.2015	Aruandeperioodil		Lühiajalised nõuded seisuga 31.12.2014
		arvestatud tulu	laekumised	
Tulumaks	266,1	2 756,0	2 737,5	247,6
Maamaks	0,4	20,6	20,5	0,3
Teede ja tänavate sulgemise maks	0,0	5,7	5,7	0,0
Reklaamimaks	0,0	1,8	1,8	0,0
KOKKU	266,5	2 784,1	2 765,5	247,9

Loodusressursside kasutamise ja saastetasud	Lühiajalised nõuded seisuga 31.12.2015	Aruandeperioodil		Lühiajalised nõuded seisuga 31.12.2014
		arvestatud tulu	laekumised	
Saastetasud	0,7	1,4	0,9	0,2
Vee-erikasutustasu	0,0	0,2	0,3	0,1
KOKKU	0,7	1,6	1,2	0,3
MAKSUNÕUDED KOKKU	267,2	2 785,7	2 766,7	248,2

Tulu- ja maamaksu kogub Maksu- ja Tolliamet. Saastetasu ja vee-erikasutustasu kogub Maksu- ja Tolliamet Keskkonnaameti nimel lepingu alusel (vt ka lisa 15). Aruandeperioodi lõpuks deklareeritud, kuid üle kandmata maksutulu on kajastatud vastavalt Maksu- ja Tolliameti teatistele.

Lisa 6. Muud nõuded ja kohustused

(tuhandetes eurodes)

Nõuded	31.12.2015	31.12.2014
Nõuded ostjate vastu	73,6	74,7
Ebatõenäoliselt laekuvaks hinnatud nõuded ostjate vastu	-0,6	-0,2
Nõuded toetuste ja siirete eest	0,4	0,3
Maksude ettemaksed	0,6	1,8
Ettemakstud tulevaste perioodide kulud	0,6	0,9
Muud nõuded	0,5	19,7
Viitlaekumised	1,0	0,8
<i>sh laekumata intressid (vt ka lisa 19)</i>	<i>0,0</i>	<i>0,8</i>
Kokku nõuded	76,1	98,0

Jõgeva Linnavalitsus kajastas OÜ Facio Ehitus ning Jõgeva linna vahel sõlmitud kompromisslepingu alusel kokkulepitud nõuet 2014.a real Muud nõuded summas 19,1 tuh eurot ja real Viitlaekumised *laekumata intressid* intressinõuet summas 0,8 tuh eurot. Eelpool nimetatud nõuded tunnistati lootusetuks Jõgeva Linnavolikogu otsusega nr 75 24. septembril 2015.a. (vt ka lisa 11)

Kohustused	31.12.2015	31.12.2014
Võlad tarnijatele	98,0	103,9
<i>sh kohustused ostetud põhivara eest</i>	<i>0,0</i>	<i>0,5</i>
Laenukohustused (vt ka lisa 12)	355,7	401,8
Võlad töötajatele	306,9	280,8
<i>sh töötasu võlgnevus</i>	<i>169,8</i>	<i>150,4</i>
<i>sh võlad majanduskulude eest</i>	<i>0,9</i>	<i>0,9</i>
<i>sh puhkusetasude kohustus</i>	<i>28,0</i>	<i>33,7</i>
Maksuvõlad	143,8	142,8
Muud kohustused	9,6	26,2
<i>sh tagatistasud</i>	<i>8,8</i>	<i>25,1</i>
Toetusteks saadud ettemaksed	2,6	32,2
Muud saadud ettemaksed	9,3	7,7
Viitvõlad	2,9	3,7
<i>sh intressikohustused</i>	<i>2,9</i>	<i>3,6</i>
Kokku kohustused	928,8	999,1

Lisa 7. Varud

(tuhandetes eurodes)

Nimetus	31.12.2015	31.12.2014
Tooraine ja materjal	14,3	14,1

Varudes kajastatakse:

- OÜ Jõgeva Sotsiaalkeskus „Elukaar“ toiduainete jääke summas 1,8 tuhat eurot;
- OÜ Jõgeva Veevärk remondimaterjale summas 12,5 tuhat eurot.

Lisa 8. Materiaalne põhivara

(tuhandetes eurodes)

Saldod, tehingud	Maa	Hooned ja rajatised	Masinad ja seadmed	Info- ja kommunikatsioonitehnoloogia seadmed	Muu põhivara	Mitteamortiseeruvad materiaalne põhivara	Lõpetamata tööd ja ettemaksud	KOKKU
Saldo seisuga 31.12.2013								
Soetusmaksumus	137,0	19 891,8	398,0	49,2	408,4	273,0	1 637,5	22 794,9
<i>sh kapitalirendile võetud</i>	0,0	0,0	31,7	0,0	0,0	0,0	0,0	31,7
<i>sh kasutusrendile antud</i>	0,0	165,0	0,0	0,0	0,0	0,0	0,0	165,0
Kogunenud kulum	0,0	-5 988,6	-147,7	-40,9	-309,3	0,0	0,0	-6 486,5
<i>sh kapitalirendile võetud</i>	0,0	0,0	-11,6	0,0	0,0	0,0	0,0	-11,6
<i>sh kasutusrendile antud</i>	0,0	-29,4	0,0	0,0	0,0	0,0	0,0	-29,4
Jääkväärtus	137,0	13 903,2	250,3	8,3	99,1	273,0	1 637,5	16 308,4
<i>sh kapitalirendile võetud</i>	0,0	0,0	20,1	0,0	0,0	0,0	0,0	20,1
<i>sh kasutusrendile antud</i>	0,0	137,1	0,0	0,0	0,0	0,0	0,0	137,1
Tehingud 2014								
Soetused ja parendused	0,0	136,9	8,9	0,0	8,4	0,5	405,8	560,5
Arvestatud kulum	0,0	-846,5	-68,3	-5,1	-34,6	0,0	0,0	-954,5
Mahakandmine soetusmaksumuses	0,0	-128,5	-4,1	-2,0	0,0	0,0	-20,1	-154,7
Mahakantud põhivara kulum	0,0	86,6	2,7	2,0	0,0	0,0	0,0	91,3
Ümberhindlused	51,9	0,0	0,0	0,0	0,0	0,0	0,0	51,9
Ümberklassifitseerimine soetusmaksumuses	0,0	1 922,9	2,0	0,0	5,6	0,0	-1 930,5	0,0
Müüdid põhivara soetusmaksumuses	0,0	0,0	-2,6	0,0	0,0	0,0	0,0	-2,6
Müüdid põhivara kulum	0,0	0,0	2,6	0,0	0,0	0,0	0,0	2,6
Kokku liikumised	51,9	1 171,4	-58,8	-5,1	-20,6	0,5	-1 544,8	-405,5
Saldo seisuga 31.12.2014								
Soetusmaksumus	188,9	21 823,1	402,2	47,2	422,4	273,5	92,7	23 250,0
<i>sh kapitalirendile võetud</i>	0,0	0,0	31,7	0,0	0,0	0,0	0,0	31,7
<i>sh kasutusrendile antud</i>	0,0	208,5	0,0	0,0	0,0	0,0	0,0	208,5
Kogunenud kulum	0,0	-6 748,5	-210,7	-44,0	-343,9	0,0	0,0	-7 347,1
<i>sh kapitalirendile võetud</i>	0,0	0,0	-18,0	0,0	0,0	0,0	0,0	-18,0
<i>sh kasutusrendile antud</i>	0,0	-37,9	0,0	0,0	0,0	0,0	0,0	-37,9
Jääkväärtus	188,9	15 074,6	191,5	3,2	78,5	273,5	92,7	15 902,9
<i>sh kapitalirendile võetud</i>	0,0	0,0	13,7	0,0	0,0	0,0	0,0	13,7
<i>sh kasutusrendile antud</i>	0,0	170,6	0,0	0,0	0,0	0,0	0,0	170,6

Saldod, tehingud	Maa	Hooned ja rajatised	Masinad ja seadmed	Info- ja kommuni- katsiboni- tehnoloogia seadmed	Muu põhivara	Mitteamor- tiseeruv materiaalne põhivara	Lõpeta- mata tööd ja ette- maksed	KOKKU
Saldo seisuga 31.12.2014								
Soetusmaksumus	188,9	21 823,1	402,2	47,2	422,4	273,5	92,7	23 250,0
<i>sh kapitalirendile võetud</i>	<i>0,0</i>	<i>0,0</i>	<i>31,7</i>	<i>0,0</i>	<i>0,0</i>	<i>0,0</i>	<i>0,0</i>	<i>31,7</i>
<i>sh kasutusrendile antud</i>	<i>0,0</i>	<i>208,5</i>	<i>0,0</i>	<i>0,0</i>	<i>0,0</i>	<i>0,0</i>	<i>0,0</i>	<i>208,5</i>
Kogunenud kulum	0,0	-6 748,5	-210,7	-44,0	-343,9	0,0	0,0	-7 347,1
<i>sh kapitalirendile võetud</i>	<i>0,0</i>	<i>0,0</i>	<i>-18,0</i>	<i>0,0</i>	<i>0,0</i>	<i>0,0</i>	<i>0,0</i>	<i>-18,0</i>
<i>sh kasutusrendile antud</i>	<i>0,0</i>	<i>-37,9</i>	<i>0,0</i>	<i>0,0</i>	<i>0,0</i>	<i>0,0</i>	<i>0,0</i>	<i>-37,9</i>
Jääkväärtus	188,9	15 074,6	191,5	3,2	78,5	273,5	92,7	15 902,9
<i>sh kapitalirendile võetud</i>	<i>0,0</i>	<i>0,0</i>	<i>13,7</i>	<i>0,0</i>	<i>0,0</i>	<i>0,0</i>	<i>0,0</i>	<i>13,7</i>
<i>sh kasutusrendile antud</i>	<i>0,0</i>	<i>170,6</i>	<i>0,0</i>	<i>0,0</i>	<i>0,0</i>	<i>0,0</i>	<i>0,0</i>	<i>170,6</i>
Tehingud 2015								
Soetused ja parendused	0,0	206,1	6,0	0,0	58,8	0,0	379,6	650,5
Saadud mitterahaline sihtfinantseerimine	0,5	0,0	0,0	0,0	0,0	0,0	0,0	0,5
Arvestatud kulum	0,0	-923,5	-39,6	-1,3	-38,4	0,0	0,0	-1 002,8
Mahakandmine soetusmaksumuses	0,0	-132,9	-15,2	0,0	-92,0	-248,0	-4,5	-492,6
Mahakantud põhivara kulum	0,0	129,3	12,0	0,0	88,1	0,0	0,0	229,4
Ümberhindlused	24,2	0,0	0,0	0,0	0,0	0,0	0,0	24,2
Ümberklassifitseerimine soetusmaksumuses	0,0	365,7	0,0	0,0	0,0	0,0	-365,7	0,0
Kokku liikumised	24,7	-355,3	-36,8	-1,3	16,5	-248,0	9,4	-590,8
Saldo seisuga 31.12.2015								
Soetusmaksumus	213,6	22 262,0	393,0	47,2	389,2	25,5	102,1	23 432,6
<i>sh kapitalirendile võetud</i>	<i>0,0</i>	<i>0,0</i>	<i>31,7</i>	<i>0,0</i>	<i>0,0</i>	<i>0,0</i>	<i>0,0</i>	<i>31,7</i>
<i>sh kasutusrendile antud</i>	<i>0,0</i>	<i>225,1</i>	<i>0,0</i>	<i>0,0</i>	<i>0,0</i>	<i>0,0</i>	<i>0,0</i>	<i>225,1</i>
Kogunenud kulum	0,0	-7 542,7	-238,3	-45,3	-294,2	0,0	0,0	-8 120,5
<i>sh kapitalirendile võetud</i>	<i>0,0</i>	<i>0,0</i>	<i>-24,3</i>	<i>0,0</i>	<i>0,0</i>	<i>0,0</i>	<i>0,0</i>	<i>-24,3</i>
<i>sh kasutusrendile antud</i>	<i>0,0</i>	<i>-21,7</i>	<i>0,0</i>	<i>0,0</i>	<i>0,0</i>	<i>0,0</i>	<i>0,0</i>	<i>-21,7</i>
Jääkväärtus	213,6	14 719,3	154,7	1,9	95,0	25,5	102,1	15 312,1
<i>sh kapitalirendile võetud</i>	<i>0,0</i>	<i>0,0</i>	<i>7,4</i>	<i>0,0</i>	<i>0,0</i>	<i>0,0</i>	<i>0,0</i>	<i>7,4</i>
<i>sh kasutusrendile antud</i>	<i>0,0</i>	<i>203,4</i>	<i>0,0</i>	<i>0,0</i>	<i>0,0</i>	<i>0,0</i>	<i>0,0</i>	<i>203,4</i>

Tulemiaruaande real *Põhivara amortisatsioon, mahakandmine* on 2015. aastal kajastatud:

Arvestatud kulum	-1 002,8
Mahakantud põhivarade jääkmaksumus (soetusmaksumus miinus kulum)	-263,2
KOKKU	-1 266,0

Kulumi jaotus tegevusalade järgi on esitatud lisas 20.

Nimetus	2015	2014
Renditulu materiaaletelt põhivaradelt	20,3	26,1

Pangalaenu tagatisena panditud varad

Nimetus	Hooned ja rajatised
Jääkväärtus 31.12.15	4 638,2
Soetusmaksumus	5 486,1
Akumuleeritud kulum	-847,9

Antud varad on panditud OÜ Jõgeva Veevärk poolt SA Keskkonnainvesteeringute Keskusest võetud laenu tagatiseks (vt lisa 12).

Lisa 9. Kinnisvarainvesteeringud

(tuhandetes eurodes)

Nimetus	2015	2014
Soetusmaksumus perioodi alguses	212,8	212,8
<i>sh kasutusrendile antud</i>	<i>128,9</i>	<i>124,7</i>
Akumuleeritud kulum perioodi alguses	-55,5	-49,1
<i>sh kasutusrendile antud</i>	<i>-31,8</i>	<i>-29,9</i>
Jääkväärtus perioodi alguses	97,1	163,7
<i>sh kasutusrendile antud</i>	<i>94,8</i>	<i>94,8</i>
Tehingud		
Müük - soetusmaksumus	-3,2	0,0
Müük - kulum	2,0	0,0
Arvestatud kulum	-6,5	-6,4
KOKKU	-7,7	-6,4
Soetusmaksumus perioodi lõpul	209,6	212,8
<i>sh kasutusrendile antud</i>	<i>123,3</i>	<i>128,9</i>
Akumuleeritud kulum perioodi lõpul	-60,0	-55,5
<i>sh kasutusrendile antud</i>	<i>-37,0</i>	<i>-31,8</i>
Jääkväärtus perioodi lõpul	149,6	157,3
<i>sh kasutusrendile antud</i>	<i>86,3</i>	<i>94,8</i>

Tulemiaruaude real *Põhivara amortisatsioon, mahakandmine* on 2015. aastal kajastatud:

Arvestatud kulum -6,5

Kulumi jaotus tegevusalade järgi on esitatud lisas 20.

Nimetus	2015	2014
Renditulu kinnisvarainvesteeringutelt	49,9	47,1
Kinnisvarainvesteeringute halduskulud	-15,7	-18,3

Lisa 10. Immateriaalne põhivara

(tuhandetes eurodes)

Tarkvara	2015	2014
Soetusmaksumus perioodi alguses	108,1	88,4
Akumuleeritud kulum perioodi alguses	-88,2	-84,7
Jääkväärtus perioodi alguses	19,9	3,7
Tehingud aruandeperioodil		
Arvestatud kulum	-12,1	-3,5
Soetus	44,2	19,7
Soetusmaksumus perioodi lõpus	152,3	108,1
Akumuleeritud kulum perioodi lõpus	-100,3	-88,2
Jääkväärtus perioodi lõpus	52,0	19,9

Tulemiaruaude real *Põhivara amortisatsioon, mahakandmine* on 2015. aastal kajastatud:

Arvestatud kulum -12,1

Lisa 11. Pikaajalised nõuded ja ettemaksud

(tuhandetes eurodes)

Nimetus	31.12.2015	31.12.2014
Muud pikaajalised nõuded ja ettemaksud	2,3	11,8
<i>sh muud pikaajalised nõuded</i>	2,9	12,5
<i>sh diskonteeritud pikaajaliste nõuete nominaalväärtuse vähendus (vt lisa 19)</i>	-0,6	-0,7

Pikaajaliste nõuete all kajastab OÜ Jõgeva Veevärk (nõue tekis OÜ-ga Jõgeva Vesi) nõuded eraisiku vastu tagasimakse tähtajaga 15.12.2023. a ja sisemise intressimääraga 4% aastas. Jõgeva Linnavalitsus kajastas siin OÜ Facio Ehitus ning Jõgeva linna vahel sõlmitud kompromisslepingu alusel kokkulepitud nõuet summas 9,3 tuh eurot, mis tunnistati lootusetuks nõudeks Jõgeva Linnavalikogu otsusega nr 75 24. septembril 2015.a. (vt ka lisa 6)

Lisa 12. Laenukohustused

(tuhandetes eurodes)

	Tagasimakse tähtaeg	Intressimäär	Lühiajalised kohustused 31.12.2015	Pikaajalised kohustused 31.12.2015	Lühiajalised kohustused 31.12.2014	Pikaajalised kohustused 31.12.2014
Pangalaenud			310,3	2 018,0	344,1	2 098,3
Swedbank	21.11.2015	0,2%+6 kuu EURIBOR	0,0	0,0	45,3	0,0
Swedbank	01.11.2023	0,65%+6 kuu EURIBOR	66,1	457,3	66,1	523,4
Swedbank	25.01.2029	1,52%+6 kuu EURIBOR	92,7	1 121,6	92,8	1 214,3
Danske Bank	15.12.2024	0,75%+6 kuu EURIBOR	25,5	204,5	0,0	0,0
SEB Pank	06.10.2016	0,15%+6 kuu EURIBOR	70,4	0,0	84,4	70,4
SEB Pank	11.12.2019	3,0%+6 kuu EURIBOR	32,8	98,3	32,8	131,1
SEB Pank	27.12.2022	1,45%+6 kuu EURIBOR	22,8	136,3	22,7	159,1
KIK ¹ laenud			39,5	592,2	51,9	631,7
KIK ¹	01.12.2015	1,5%+6 kuu EURIBOR	0,0	0,0	12,4	0,0
KIK ¹	28.08.2031	1,25%+6 kuu EURIBOR	39,5	592,2	39,5	631,7
Kapitalirent			5,9	1,0	5,8	6,9
DNB Pank	28.02.2017	1,6%+6 kuu EURIBOR	5,9	1,0	5,8	6,9
KOKKU			355,7	2 611,2	401,8	2 736,9

¹ Keskkonnainvesteeringute Keskus SA

Kõikide arvelduskrediitide, laenude ja kapitalirentide alusvaluuta on euro.

Laenukohustuste jaotus järelejäänud tähtaja järgi

Laenukohustused 31.12.2014	Tähtajaga kuni 1 aasta	Tähtajaga kuni 1-2 aastat	Tähtajaga kuni 2-3 aastat	Tähtajaga kuni 3-4 aastat	Tähtajaga kuni 4-5 aastat	Tähtajaga üle 5 aasta	KOKKU
Pangalaen	344,1	284,8	214,4	214,4	214,4	1 170,3	2 442,4
KIK ¹	51,9	39,5	39,5	39,5	39,5	473,7	683,6
Kapitalirent	5,8	5,9	1,0	0,0	0,0	0,0	12,7
KOKKU	401,8	330,2	254,9	253,9	253,9	1 644,0	3 138,7

Laenukohustused 31.12.2015	Tähtajaga kuni 1 aasta	Tähtajaga kuni 1-2 aastat	Tähtajaga kuni 2-3 aastat	Tähtajaga kuni 3-4 aastat	Tähtajaga kuni 4-5 aastat	Tähtajaga üle 5 aasta	KOKKU
Pangalaen	310,3	240,0	240,0	240,0	207,2	1 090,8	2 328,3
KIK ¹	39,5	39,5	39,5	39,5	39,5	434,2	631,7
Kapitalirent	5,9	1,0	0,0	0,0	0,0	0,0	6,9
KOKKU	355,7	280,5	279,5	279,5	246,7	1 525,0	2 966,9

Aruandeperioodil toimunud liikumised	2015	2014
Saadud pangalaenud	230,0	0,0
Tagasi makstud pangalaenud	-344,1	-369,6
Tagasi makstud kapitalirent	-5,8	-5,7
Tagasi makstud laen KIK-le	-51,9	-51,9
KOKKU	-171,8	-427,2

Laenukohustustega seotud kulud aruandeperioodil	2015	2014
Intressikulud laenudelt	-40,7	-53,0
<i>sh Swedbank</i>	-25,2	-32,6
<i>SEB Pank</i>	-6,2	-9,0
<i>Danske Bank</i>	-0,3	0,0
<i>KIK¹</i>	-9,0	-11,4
Kapitalirendi intress	-0,2	-0,3
KOKKU	-40,9	-53,3

Lisa 13. Saadud toetused

(tuhandetes eurodes)

Toetuse andja	Toetatud tegevus	Summa
Eesti Kultuurkapital	kultuurisündmused	21,3
Kultuuriministeerium	spordikeskuse jõusaali inventar	3,0
	kultuurikeskuse kohviku inventar	4,0
Sotsiaalministeerium	Jõgeva Sotsiaalkeskusele "Elukaar" 2. korruse kööginurga ehitamine hoolealustele	5,0
Haridus- ja Teadusministeerium	muusikainstrumentide soetamine	3,0
	3.-7. aastaste laste eesti keele õpe	1,8
Rahandusministeerium	õppelaenude kustutamine	3,6
	terviseprofiili koostamine	0,8
Siseministeerium	lapsehoiuteenus	3,5
Eesti Töötukassa	palgatoetus	2,0
Jõgevamaa Omavalitsuste Liit MTÜ	maakondlikud õpilasüritused ja ainesektsioonide tegevus	1,0
Keskonnainvesteeringute Keskus SA	õpilastele looduse tutvustamise projektid	1,4
Eesti Noorsootöö Keskus	projekt: varaait	0,8
Jõgeva Vallavalitsus	huviõppe laagrid	0,5
Muud	sündmuste korraldamine	1,9
	muusikainstrumentide soetamine	2,8
	projekt: soome keel B-keelena	1,0
	laulu- ja tantsupeokollektiividele	2,6
Saadud sihtfinantseerimine tegevuskuludeks 2015		60,0
Saadud sihtfinantseerimine tegevuskuludeks 2014		194,2

Saadud sihtfinantseerimine rahas põhivara soetuseks

Toetuse andja	Toetatud tegevus	Summa
Eesti Kultuurkapital	kino digitaliseerimine	39,9
Ettevõtluse Arendamise SA	staadioni tribüünid	30,8
Siseministeerium	terviseraja valgustus	20,0
Keskonnainvesteeringute Keskus SA	veemajandus	7,0
Saadud sihtfinantseerimine rahas põhivara soetuseks 2015		97,7
Saadud sihtfinantseerimine rahas põhivara soetuseks 2014		22,1

Saadud mitterahalised sihtfinantseerimised

Toetuse andja	Toetatud tegevus	Summa
Maaeluministeerium	antud üle maa Ravila tn	0,5
Saadud mitterahalised põhivara sihtfinantseerimised 2015		0,5
Saadud mitterahalised põhivara sihtfinantseerimised 2014		55,6

Riigieelarvest toetatakse kohaliku omavalitsuse üksusi üldiste ning sihtotstarbeliste toetuste kaudu. Sihtotstarbelised toetused on mõeldud projektipõhiseks rahastamiseks. Üldised toetused jagunevad kaheks, milleks on tasandusfond ja toetusfond. Tasandusfond (määruse „2015. aasta riigieelarve seaduses“ kohaliku omavalitsuse üksustele määratud tasandusfondi vahendite jaotamise ja kasutamise tingimused ja kord“ valemite alusel) on ette nähtud tulude ja kulude tasandamiseks, et tagada väiksema tulukusega kohaliku omavalitsuse üksustele vahendid neile pandud ülesannete täitmiseks. Toetusfondi vahendid on ette nähtud hariduskulude toetuseks (pedagoogide palgavahendid, õppevahendid, investeeringud, koolilõuna toetus jne), toimetulekutoetuse väljamaksmiseks, sotsiaaltoetuse- ja teenuste osutamise toetuseks ja teedetoetuseks.

Aruandeaastal laekus riigieelarvest tasandus- ja toetusfondi toetusi summas		2 166,7
sh	tasandusfond	795,9
	toimetulekutoetus	26,1
	koolilõuna toetus	96,4
	hariduskulude toetus	1 129,2
	sotsiaaltoetuste ja -teenuste korraldamise toetus	3,6
	puudega laste hooldajatoetus	6,3
	vajaduspõhine peretoetus	11,3
	teedetoetus	97,9
2014. aastal laekus riigieelarvest tasandus- ja toetusfondi toetusi summas		2 030,0

Saadud muud toetused

Toetuse andja	Toetatud tegevus	Summa
Saadud muud toetused 2015		0,0
Saadud muud toetused 2014		0,8
Kokku saadud toetusi 2015		2 324,9
Kokku saadud toetusi 2014		2 302,7

Lisa 14. Kaupade ja teenuste müük

(tuhandetes eurodes)

Nimetus	2015	2014
Tulud haridusalasest tegevusest	573,3	513,9
Tulud sotsiaalalasest tegevusest	426,6	392,0
Tulud elamu- ja kommunaaltegevusest	393,3	384,3
Tulud kultuuri- ja kunstiasest tegevusest	159,6	143,2
Üüri ja renditulud	115,2	114,9
Tulud spordialasest tegevusest	87,2	51,9
Tulud muudelt majandusaladelt	24,2	16,8
Muu toodete ja teenuste müük	18,6	31,3
Riigilõivud	5,5	4,0
KOKKU	1 803,5	1 652,3

Lisa 15. Muud tulud

(tuhandetes eurodes)

Nimetus	2015	2014
Kasum materiaalse põhivara müügist	0,2	1,2
Kasum kinnisvarainvesteeringute müügist	8,7	0,0
Saastetasud (vt lisa 5)	1,4	1,2
Muud tulud	7,7	8,2
Trahvid	0,2	0,0
Võlalt arvestatud intressitulu	0,3	0,2
Vee erikasutustasud (vt lisa 5)	0,2	0,1
Regressinõuded	0,0	0,4
Kindlustushüvitised	0,2	0,3
KOKKU	18,9	11,6

Lisa 16. Tööjõukulud

(tuhandetes eurodes)

1) Töötasukulud

2014	Astme- ja põhipalk	Boonused	Hüvitused ja toetused	KOKKU
Ametnikud	-297,1	-7,8	-0,1	-305,0
Valitavad ja ametisse nimetatavad ametnikud	-48,7	0,0	0,0	-48,7
<u>Avaliku teenistuse ametnikud</u>				
Juhid	-122,4	-3,3	0,0	-125,7
Keskastme spetsialistid	-126,0	-4,5	-0,1	-130,6
Töötajate töötasu	-2 179,3	-23,2	-3,8	-2 206,3
Nõukogu ja juhatuse liikmed	-47,0	-0,5	0,0	-47,5
Juhid	-162,5	-1,9	-0,1	-164,5
Tippspetsialistid	-263,5	-4,2	-0,2	-267,9
Keskastme spetsialistid	-234,2	-3,6	-0,7	-238,5
Õpetajad	-928,0	-8,4	-1,1	-937,5
Töölised ja abiteenistujad	-499,2	-4,3	-1,7	-505,2
Tugispetsialistid	-44,9	-0,3	0,0	-45,2
Ajutiste lepinguliste töötajate töötasu	-30,9	0,0	0,0	-30,9
KOKKU TÖÖTASUKULUD	-2 507,3	-31,0	-3,9	-2 542,2

2015	Astme- ja põhipalk	Boonused	Hüvitused ja toetused	KOKKU
Ametnikud	-315,4	-4,4	-0,2	-320,0
Valitavad ja ametisse nimetatavad ametnikud	-45,4	0,0	0,0	-45,4
<u>Avaliku teenistuse ametnikud</u>				
Juhid	-141,0	-3,4	0,0	-144,4
Keskastme spetsialistid	-129,0	-1,0	-0,2	-130,2
Töötajate töötasu	-2 456,4	-38,3	-6,6	-2 501,3
Nõukogu ja juhatuse liikmed	-36,5	-0,5	0,0	-37,0
Juhid	-195,2	-2,4	-0,2	-197,8
Tippspetsialistid	-300,2	-0,4	-0,9	-301,5
Keskastme spetsialistid	-256,6	-1,5	-0,1	-258,2
Õpetajad	-1 022,3	-30,7	-2,6	-1 055,6
Töölised ja abiteenistujad	-592,7	-1,3	-2,6	-596,6
Tugispetsialistid	-52,9	-1,5	-0,2	-54,6
Ajutiste lepinguliste töötajate töötasu	-12,3	0,0	0,0	-12,3
KOKKU TÖÖTASUKULUD	-2 784,1	-42,7	-6,8	-2 833,6

2) Erisoodustused

Nimetus	2015	2014
Õppelaenude kustutamise vahendid	-2,1	-4,2
Toitlustuskulud	-1,2	-0,4
Isikliku sõiduvahendi kasutamise hüvitis	-0,8	0,0
Muud erisoodustused	-0,6	-0,2
KOKKU	-4,7	-4,8

3) Tööjõukuludega kaasnevad maksud ja sotsiaalkindlustusmaksed

Nimetus	2015	2014
Sotsiaalmaks töötasudelt ja toetustelt	-929,8	-840,2
Töötuskindlustusmaksed	-22,2	-24,3
Sotsiaalmaks erisoodustustelt	-2,0	-2,0
Tulumaks erisoodustustelt	-1,2	-1,3
KOKKU	-955,2	-867,8

4) Tööjõukulude kapitaliseerimine

Nimetus	2015	2014
Töötasude kapitaliseerimine	15,8	20,9
Sotsiaalmaksu kapitaliseerimine	5,2	6,9
Töötuskindlustusmaksete kapitaliseerimine	0,1	0,2
KOKKU	21,1	28,0

	2015	2014
TÖÖJÕUKULUD KOKKU	-3 772,4	-3 386,8

5) Keskmise töötajate arv

Ametnikud	2015	2014
Valitavad ja ametisse nimetatavad ametnikud	1,00	1,00
Juhid	8,00	6,88
Keskastme spetsialistid	12,02	13,46
KOKKU	21,02	21,34

Töötajad	2015	2014
Juhatuse liikmed	1,60	2,35
Juhid	14,65	13,59
Tippspetsialistid	33,65	34,22
Keskastme spetsialistid	29,31	31,09
Õpetajad	93,19	92,31
Töölised ja abiteenistujad	91,14	89,80
Tugispetsialistid	4,86	4,85
KOKKU	268,40	268,21

Valitavate ja ametisse nimetatavate ametnike hulka kuulub linnapea.

Avaliku teenistuse juhtide hulka kuuluvad abilinnapead, linnasekretär, finantsjuht, sotsiaalosakonna juhataja, haridus- ja kultuuriosakonna juhataja, linnamajandusosakonna juhataja ja volikogu kantselei juhataja.

Tööjõukulude hulka on arvestatud puhkusetasu kohustuse muutus -5,6 tuh eurot, sh:

- puhkusetasu -4,2 tuh eurot
- sotsiaalmaks -1,4 tuh eurot
- töötuskindlustusmaks -0,0 tuh eurot

Tööjõukulude jaotus tegevusalade järgi on esitatud lisas 20.

Lisa 17. Majandamiskulud

(tuhandetes eurodes)

Majandamiskulud	2015	2014
Kinnistute, hoonete ja ruumide majandamiskulud	-466,1	-435,8
Rajatiste majandamiskulud	-353,0	-323,8
Toiduained ja toitlustusteenused	-194,0	-190,0
Õppevahendite ja koolituse kulud	-144,7	-133,8
Kommunikatsiooni-, kultuuri- ja vaba aja sisustamise kulud	-94,8	-96,5
Info- ja kommunikatsioonitehnoloogia kulud	-74,1	-65,1
Administreerimiskulud	-53,8	-51,7
Sotsiaalteenused	-53,4	-43,8
Mitmesugused majanduskulud	-49,6	-44,4
Inventari majandamiskulud	-49,4	-56,9
Meditsiini- ja hügieenikulud	-36,3	-37,8
Sõidukite majandamiskulud	-26,3	-38,4
Koolituskulud (sh koolituslähetus)	-24,1	-20,9
Teavikute ja kunstiesemete kulud	-12,3	-11,7
Uurimis- ja arendustööd	-6,8	-10,6
Muu erivarustus ja materjalid	-4,2	-4,7
Eri- ja vormiriietus	-3,8	-2,6
Töömasinade ja -seadmete majandamiskulud	-2,9	-1,7
Lähetuskulud	-2,2	-2,5
KOKKU MAJANDAMISKULUD	-1 651,8	-1 572,7

Maksu-, lõivu- ja trahvikulud	2015	2014
Käibemaksukulu kaupade ja teenuste (sh põhivara) soetustelt	-356,4	-316,5
Loodusressursside kasutamise ja saastetasud	-26,2	-27,0
Maamaks	-0,3	-0,3
Riigilõivud	-0,3	-0,2
Trahvid	-0,3	-0,2
Ettevõtte tulumaks	0,0	-0,1
KOKKU MAKSU-, LÕIVU- JA TRAHVIKULUD	-383,5	-344,3

Muud tegevuskulud	2015	2014
Kulu ebatöenäoliselt laekuvatest muudest nõuetest	-29,2	0,0
Kulu ebatöenäoliselt laekuvatest nõuetest müüdüd toodete ja teenuste eest	-0,4	-0,5
KOKKU MUUD TEGEVUSKULUD	-29,6	-0,5

Kulu ebatõenäoliselt laekuvatest muudest nõuetest on OÜ Facio Ehitus ja Jõgeva linna vahel sõlmitud kompromisslepingu alusel kokkulepitud nõude lootusetuks tunnistamine Jõgeva Linnavalikogu otsusega nr 75 24. septembril 2015.a.

Majandamiskulude, maksu- ja lõivukulude ning muude tegevuskulude jaotus tegevusalade järgi on esitatud lisas 20.

Lisa 18. Antud toetused

(tuhandetes eurodes)

Sotsiaaltoetused	2015	2014
Toimetulekutoetus ja täiendavad sotsiaaltoetused	-39,9	-45,1
Puuetega inimeste hooldaja toetus	-26,4	-27,5
Õppetoetused	-23,8	-20,4
Muud sotsiaalabitoetused	-21,8	-21,4
Omavalitsuse poolt makstav ühekordne sünnitoetus	-12,9	-10,8
Erijuhtudel riigi poolt makstav sotsiaalmaks	-11,5	-12,3
Muud peretoetused	-11,3	-1,9
Preemiad, stipendiumid	-5,3	-9,0
KOKKU SOTSIAALTOETUSED	-152,9	-148,4

Tegevuskulude sihtfinantseerimine	2015	2014
Sportitegevuse toetamine	-38,0	-24,1
Kultuuritegevuse toetamine	-14,2	-15,4
Toetus elamute ja parklate renoveerimiseks	-4,1	-2,6
Toetus Jõgeva Vallavalitsusele kalmistute korrashoiuks	-1,6	-1,6
Noorsootöö toetamine	-1,3	-1,4
Toetus Lõuna Politseiprefektuuri abipolitseinikele	-1,3	-1,3
EELK Jõgeva Koguduse toetus korteri remondiks	-1,0	0,0
Haridustegevuse toetamine	-0,9	0,0
EELK Jõgeva Koguduse toetus kamin-ahju ehitamiseks	0,0	-0,9
Püha Nikolause koguduse toetus palvelale	0,0	-0,5
KOKKU TEGEVUSKULUDE SIHTFINANTSEERIMINE	-62,4	-47,8

Põhivara soetuse sihtfinantseerimine	2015	2014
Toetus Jõgeva Haiglale teraapiaseadmete soetamiseks	-19,5	-20,0
Toetus parkla renoveerimiseks	-2,3	-2,6
KOKKU PÕHIVARA SOETUSE SIHTFINANTSEERIMINE	-21,8	-22,6

Mittesihotstarbeline finantseerimine	2015	2014
Tegevustoetus spordivaldkonna mittetulundusühingutele	-33,3	-22,2
Liikmemaks mittetulundusühingule Jõgevamaa Omavalitsuste Liit	-15,6	-15,5
Tegevustoetus kultuurivaldkonna mittetulundusühingutele	-5,7	-5,5
Liikmemaks mittetulundusühingule Eesti Linnade Liit	-3,0	-2,8
Tegevustoetus sotsiaalvaldkonna mittetulundusühingutele	-2,8	-3,5
Muud liikmemaksud	-1,5	-1,4
Tegevustoetus noorsootöö valdkonna mittetulundusühingutele	-1,2	-1,0
Tegevustoetused haridusvaldkonna mittetulundusühingutele	-0,8	-1,0
Liimemaks Läänemere Linnade Liidule	-0,4	-0,4
Toetus Jõgevamaa Tarbijakaitse Ühingule	-0,1	-0,1
KOKKU MITTESIHTOTSTARBELINE FINANTSEERIMINE	-64,4	-53,4
KOKKU ANTUD TOETUSED	-301,5	-272,2

Antud toetuste jaotus tegevusalade järgi on esitatud lisa 20.

Lisa 19. Finantstulud ja -kulud

(tuhandetes eurodes)

Tulu hoiustelt	Lühiajalised nõuded seisuga 31.12.2015	Aruandeperioodil		Lühiajalised nõuded seisuga 31.12.2014
		arvestatud tulu	laekumised	
Pangakonto intressid (vt lisa 4, 6)	0,0	0,4	1,2	0,8
Muud finantstulud ja -kulud		2015	2014	
Pikaajalise nõude diskonteerimine (lisa 11)		0,1	0,2	
KOKKU FINANTSTULUD JA -KULUD		0,1	0,2	

Lisa 20. Tegevuskulude jaotus tegevusalade järgi

(tuhandetes eurodes)

2014	Tööjõukulud	Majandamiskulud	Antud toetused	Maksu, lõivu- ja trahvikulud	Muud tegevuskulud	Põhivara amortisatsioon	KOKKU
Haridus	-1 918,0	-565,1	-8,1	-92,6	-0,2	-255,0	-2 839,0
Vaba aeg, kultuur ja religioon	-486,6	-228,3	-76,9	-36,8	0,0	-144,3	-972,9
Sotsiaalne kaitse	-312,2	-209,2	-139,3	-31,3	-0,2	-61,3	-753,5
Üldised valitsussektori teenused	-530,9	-75,2	-19,8	-12,4	0,0	-2,5	-640,8
Majandus	0,0	-203,1	-0,1	-116,5	-0,1	-318,2	-638,0
Elamu- ja kommunaalmajandus	-139,1	-202,2	-6,7	-38,2	0,0	-198,8	-585,0
Keskkonnakaitse	0,0	-87,8	0,0	-16,4	0,0	-47,7	-151,9
Tervishoid	0,0	-1,8	-20,0	-0,1	0,0	0,0	-21,9
Avalik kord ja julgeolek	0,0	0,0	-1,3	0,0	0,0	0,0	-1,3
KOKKU TEGEVUSKULUD	-3 386,8	-1 572,7	-272,2	-344,3	-0,5	-1 027,8	-6 604,3
2015	Tööjõukulud	Majandamiskulud	Antud toetused	Maksu, lõivu- ja trahvikulud	Muud tegevuskulud	Põhivara amortisatsioon	KOKKU
Haridus	-2 193,8	-601,3	-10,1	-105,1	-29,5	-233,2	-3 173,0
Vaba aeg, kultuur ja religioon	-532,8	-233,2	-97,9	-51,5	-0,1	-413,9	-1 329,4
Sotsiaalne kaitse	-337,5	-212,0	-144,5	-28,5	0,0	-34,9	-757,4
Üldised valitsussektori teenused	-566,7	-81,3	-20,1	-13,8	0,0	-0,5	-682,4
Majandus	0,0	-213,8	-0,1	-131,9	0,0	-340,2	-686,0
Elamu- ja kommunaalmajandus	-140,6	-217,4	-8,0	-37,1	0,0	-214,6	-617,7
Keskkonnakaitse	0,0	-91,2	0,0	-15,5	0,0	-47,3	-154,0
Tervishoid	-0,5	-1,6	-19,5	-0,1	0,0	0,0	-21,7
Avalik kord ja julgeolek	-0,5	0,0	-1,3	0,0	0,0	0,0	-1,8
KOKKU TEGEVUSKULUD	-3 772,4	-1 651,8	-301,5	-383,5	-29,6	-1 284,6	-7 423,4

Vaata ka lisasid 8, 9, 10, 16, 17, 18.

Lisa 21. Tehingud seotud osapooltega

(tuhandetes eurodes)

Osapooli loetakse seotuks juhul, kui üks osapool omab kas kontrolli teise osapoole üle või olulist mõju teise osapoole majanduslikele otsustele. Antud lisa loetakse seotud osapoolteks linnavalitsuse ja linnavolikogu liikmed, asutuste juhid ning valitseva mõju all olevate sihtasutuste ja äriühingute juhatuste ning nõukogu liikmed.

Turuhinnast erinevad tehingud

Ettevõtja	Aasta	Tehingute sisu ja hinna määramine	Vara	Tulud	Antud toetused
Jõgeva Spordiklubi TÄHE	2015	antud toetused tegevuskuludeks	0,0	0,0	28,4
Jõgeva Haigla SA	2015	antud toetused põhivara soetuseks	0,0	0,0	19,5
	2015	antud toetused tegevuskuludeks	0,0	0,0	0,7

Seotud osapoolte vastu olevaid nõudeid ei ole alla hinnatud.

Konsolideerimisgrupi tegev- ja kõrgema juhtkonna liikmetele arvestatud tasud:

Nimetus	Keskmine arv	Tasude kogusumma
Volikogu liikmed	19,0	19,6
Linnavalitsuse liikmed	5,0	70,4
Asutuste juhid	9,0	123,6
Nõukogu liikmed	12,0	7,5
Juhatusel liikmed	4,0	28,3
KOKKU	49,0	249,4

Ülaltoodud tasud on arvestatud ilma sotsiaalmaksu ja töötuskindlustusmaksuteta, kuid nende hulka on arvestatud kõik töötasud ja hüvitised.

Soodustusi tegev- ja kõrgema juhtkonna liikmetega seotud lähedastele pereliikmetele pole tehtud.

Lisa 22. Bilansivälised varad ja kohustused

(tuhandetes eurodes)

- Hüpoteek 1 106,9 tuh eurot. Laenu tagatiseks seisuga 31.12.2015. a on panditud OÜ Jõgeva Veevärk kinnistu Toominga 34, Jõgeva linn bilansilise maksumusega 4 638,2 tuh eurot.
- Toetuse saamise nõudeid on 581,1 tuh eurot (Keskonnainvesteeringute Keskus SA toetus „Jõgeva Raudteepeatuse parem ühendamine erinevate liikumisviisidega“).

Eelarve täitmise kassapõhine aruanne

(eurodes)

Eelarve klassifikaator	Eelarve klassifikaatori nimetus	Esiagne eelarve	Lõplik eelarve	Täitmine	%
PÕHITEGEVUSE TULUD					
30	MAKSUD	2 482 660	2 482 660	2 765 816	111,4%
3000	Füüsilise isiku tulumaks	2 460 000	2 460 000	2 737 603	111,3%
3030	Maamaks	20 000	20 000	20 486	102,4%
3044	Reklaamimaks	1 660	1 660	1 820	109,7%
3045	Teede ja tänavate sulgemise maks	1 000	1 000	5 906	590,6%
32	KAUPADE JA TEENUSTE MÜÜK	840 268	895 954	933 466	104,2%
320	Riigilõivud	4 600	4 600	5 979	130,0%
322	Tulud majandustegevusest	835 668	891 354	927 488	104,1%
3220	Tulud haridusalasest tegevusest	516 705	546 097	565 588	103,6%
3221	Tulud kultuuri- ja kunstialasest tegevusest	129 163	138 749	143 412	103,4%
3222	Tulud spordialasest tegevusest	62 154	74 792	82 972	110,9%
3232	Tulud muudelt majandusaladelt	18 674	18 674	18 536	99,3%
3233	Üür ja rent	108 972	113 391	115 093	101,5%
3237	Õiguste müük	0	0	167	
3238	Muu toodete ja teenuste müük	0	-348	1 720	
35	SAADUD TOETUSED	2 120 469	2 210 288	2 209 772	100,0%
350	Saadud sihtfinantseerimine	106 425	43 634	43 118	98,8%
3500	Saadud tegevuskulude sihtfinantseerimine	106 425	43 634	43 118	98,8%
3500.00.02	Haridus- ja Teadusministeerium	0	5 649	5 649	100,0%
3500.00.06	Kultuuriministeerium	0	7 288	7 288	100,0%
3500.00.09	Rahandusministeerium	4 072	4 072	3 556	87,3%
3500.00.11	Sotsiaalministeerium	0	250	250	100,0%
3500.00.14	Maavalitsused	0	4 877	4 877	100,0%
3500.01	Kohaliku omavalitsuse üksustelt ja omavalitsusasutustelt	0	1 200	1 200	100,0%
3500.02	Valitsussektorisse kuuluvatelt avalik-õiguslikelt juriidilistelt isikutelt	0	9 189	9 189	100,0%
3500.03	Valitsussektorisse kuuluvatelt sihtasutustelt	0	4 447	4 447	100,0%
3500.8	Muudelt residentidelt	11 504	6 662	6 662	100,0%
352	Saadud mittesihotstarbeline finantseerimine	2 014 044	2 166 654	2 166 654	100,0%
352.00.17	Tasandusfond	754 742	795 912	795 912	100,0%
352.00.17	Teedetoetus	0	97 850	97 850	100,0%
352.00.17	Puudega laste hooldajatoetus	3 287	6 344	6 344	100,0%

352.00.17	Toimetulekutoetus	60 000	26 064	26 064	100,0%
352.00.17	Sotsiaalteenuste korraldamiseks	3 390	3 594	3 594	100,0%
352.00.17	Vajaduspõhine peretoetus	0	11 335	11 335	100,0%
352.00.17	Koolitoit	95 694	96 369	96 369	100,0%
352.00.17	Eraldised hariduskuludeks	1 096 931	1 129 186	1 129 186	100,0%
38	MUUD TULUD	8 550	13 500	9 613	71,2%
382	Muud tulud varadelt	150	150	244	162,7%
3825	Tulud loodusressursside kasutamisest	150	150	244	162,7%
388	Muud tulud	8 400	13 350	9 369	70,2%
3880	Trahvid		0	200	#DIV/0!
3882	Saastetasud	8 400	8 400	896	10,7%
3888	Eespool nimetatuta muud tulud		4 950	8 273	167,1%
PÕHITEGEVUSE TULUD KOKKU		5 451 947	5 602 402	5 918 667	105,6%
PÕHITEGEVUSE KULUD					
01	ÜLDISED VALITSUSSEKTORI TEENUSED	740 162	739 735	686 792	92,8%
01.111	Jõgeva Linnavolikogu	53 886	53 886	51 650	95,9%
50	Personalikulud	49 192	48 297	47 176	97,7%
55	Majandamiskulud	4 694	5 589	4 474	80,1%
01.112	Jõgeva Linnavalitsus	620 976	622 332	607 566	97,6%
50	Personalikulud	524 824	524 824	521 125	99,3%
55	Majandamiskulud	96 152	97 508	86 441	88,7%
01.112	Õppelaenud	472	472	466	98,7%
50	Personalikulud	472	472	466	98,7%
01.114	Reservfond	20 000	4 391		0,0%
01.114	Stabiliseerimisreserv	18 000	28 785		0,0%
01.600	Muud üldised valitsussektori teenused	26 828	29 869	27 110	90,8%
45	Muud toetused	21 113	24 154	21 395	88,6%
55	Majandamiskulud	5 715	5 715	5 715	100,0%
03	AVALIK KORD JA JULGEOLEK	4 278	4 278	1 578	36,9%
03.600	Muu avalik kord ja julgeolek	4 278	4 278	1 578	36,9%
45	Muud toetused	1 278	1 278	1 278	100,0%
50	Personalikulud	0	521	300	57,6%
55	Majandamiskulud	3 000	2 479	0	0,0%
04	MAJANDUS	286 639	305 079	281 610	92,3%
04.110	Üldine majandus- ja kaubanduspoliitika	2 100	2 100	519	24,7%
45	Muud toetused	100	100	100	100,0%
55	Majandamiskulud	2 000	2 000	419	20,9%

04.210	Põllumajandus	3 000	11 856	10 356	87,3%
55	Majandamiskulud	3 000	11 856	10 356	87,3%
04.510	Maanteetransport	162 900	170 505	157 125	92,2%
55	Majandamiskulud	162 900	170 505	157 125	92,2%
04.510	Liikluskorraldus	10 300	10 300	9 424	91,5%
55	Majandamiskulud	10 300	10 300	9 424	91,5%
04.730	Turism	1 200	1 801	1 801	100,0%
55	Majandamiskulud	1 200	1 801	1 801	100,0%
04.740	Üldmajanduslikud arendusprojektid	7 200	8 579	4 669	54,4%
55	Majandamiskulud	7 200	8 579	4 669	54,4%
04.900	Muu majandus	99 939	99 939	97 717	97,8%
55	Majandamiskulud	99 639	99 639	97 717	98,1%
60	Muud kulud	300	300	0	0,0%
05	KESKKONNAKAITSE	109 821	109 821	103 588	94,3%
05.100	Jäätmekäitlus	29 042	29 042	23 593	81,2%
55	Majandamiskulud	29 042	29 042	23 593	81,2%
05.400	Bioloogilise mitmekesisuse ja maastiku kaitse	75 279	75 279	75 076	99,7%
55	Majandamiskulud	75 279	75 279	75 076	99,7%
05.600	Muu keskkonnakaitse	5 500	5 500	4 919	89,4%
55	Majandamiskulud	5 500	5 500	4 919	89,4%
06	ELAMU- JA KOMMUNAALMAJANDUS	77 780	80 420	72 715	90,4%
06.100	Elamumajanduse arendamine	6 700	6 700	6 456	96,4%
45	Muud toetused	6 400	6 400	6 400	100,0%
55	Majandamiskulud	300	300	56	18,6%
06.300	Veevarustus	6 350	8 800	4 490	51,0%
55	Majandamiskulud	6 350	8 800	4 490	51,0%
06.400	Tänavavalgustus	52 630	52 820	52 819	100,0%
55	Majandamiskulud	52 630	52 820	52 819	100,0%
06.605	Kalmistud	1 600	1 600	1 600	100,0%
45	Muud toetused	1 600	1 600	1 600	100,0%
06.605	Hulkuvate loomadega seotud tegevus	1 500	1 500	225	15,0%
55	Majandamiskulud	1 500	1 500	225	15,0%
06.605	Muu elamu- ja kommunaaltegevus	9 000	9 000	7 126	79,2%
55	Majandamiskulud	9 000	9 000	7 126	79,2%
07	TERVISHOID	2 140	3 530	2 207	62,5%
07.600	Muu tervishoid	2 140	3 530	2 207	62,5%
50	Personalikulud	0	450	450	100,0%
55	Majandamiskulud	2 140	3 080	1 758	57,1%

08	VABA AEG, KULTUUR, RELIGIOON	869 674	936 248	877 228	93,7%
08.102	Sport	63 954	69 663	64 934	93,2%
41	Sotsiaaltoetused	0	2 285	2 285	100,0%
45	Muud toetused	63 954	57 878	57 878	100,0%
55	Majandamiskulud	0	9 195	4 707	51,2%
60	Muud kulud	0	305	64	20,9%
08.102	Jõgeva Spordikeskus	151 390	169 636	150 898	89,0%
50	Personalikulud	85 536	85 536	80 667	94,3%
55	Majandamiskulud	65 854	84 100	70 231	83,5%
08.109	Vaba aja üritused (sport)	9 910	15 421	15 210	98,6%
45	Muud toetused	7 350	11 920	11 773	98,8%
55	Majandamiskulud	2 560	3 501	3 437	98,2%
08.105	Jõgeva Kunstikool	53 578	55 066	55 065	100,0%
50	Personalikulud	45 348	46 134	46 133	100,0%
55	Majandamiskulud	8 230	8 931	8 931	100,0%
08.105	Jõgeva Muusikakool	182 545	190 980	180 079	94,3%
45	Muud toetused	160	160	134	83,8%
50	Personalikulud	160 932	161 471	155 124	96,1%
55	Majandamiskulud	21 453	29 349	24 821	84,6%
08.105	Õppelaenu	1 582	1 582	1 561	98,7%
50	Personalikulud	1 582	1 582	1 561	98,7%
08.107	Noorsootöö ja noortekeskused	23 577	25 250	23 335	92,4%
45	Muud toetused	2 506	2 506	2 500	99,8%
50	Personalikulud	6 024	6 024	5 997	99,5%
55	Majandamiskulud	15 047	16 720	14 838	88,7%
08.201	Jõgeva Linnaraamatukogu	115 286	117 293	111 993	95,5%
50	Personalikulud	97 152	97 292	92 346	94,9%
55	Majandamiskulud	18 134	20 001	19 647	98,2%
08.201	Keskraamatukogu	9 000	9 000	9 000	100,0%
55	Majandamiskulud	9 000	9 000	9 000	100,0%
08.202	Jõgeva Kultuurikeskus	168 940	189 421	176 245	93,0%
50	Personalikulud	115 557	115 607	110 540	95,6%
55	Majandamiskulud	53 383	73 814	65 705	89,0%
08.203	Muuseumid	40 000	40 000	40 000	100,0%
45	Muud toetused	40 000	40 000	40 000	100,0%
08.208	Kultuurisüüdmused	30 936	31 561	28 333	89,8%
41	Sotsiaaltoetused	1 636	2 454	2 454	100,0%
45	Muud toetused	11 500	11 307	8 133	71,9%

50	Personalikulud	0	255	254	99,7%
55	Majandamiskulud	17 800	17 545	17 492	99,7%
08.209	Seltsitegevus	11 200	12 600	11 800	93,7%
45	Muud toetused	11 200	12 600	11 800	93,7%
08.300	Ringhäälingu- ja kirjastamisteenused	7 776	7 776	7 776	100,0%
55	Majandamiskulud	7 776	7 776	7 776	100,0%
08.400	Religiooni- ja muud ühiskonnateenused	0	1 000	1 000	100,0%
45	Muud toetused	0	1 000	1 000	100,0%
09	HARIDUS	2 825 959	3 110 035	2 898 224	93,2%
09.110	Jõgeva Lasteaed Rohutirts	619 388	664 411	649 976	97,8%
50	Personalikulud	500 448	500 448	498 287	99,6%
55	Majandamiskulud	118 940	163 963	151 689	92,5%
09.110	Jõgeva Lasteaed Karikakar	357 923	360 074	341 862	94,9%
50	Personalikulud	278 967	278 967	273 970	98,2%
55	Majandamiskulud	78 956	81 107	67 892	83,7%
09.110	Õppelaenud	1 548	1 548	1 527	98,7%
50	Personalikulud	1 548	1 548	1 527	98,7%
09.110	Alusharidus	12 000	35 500	35 207	99,2%
55	Majandamiskulud	12 000	35 500	35 207	99,2%
09.212	Jõgeva Põhikool	1 587 924	1 667 925	1 638 034	98,2%
50	Personalikulud	1 224 961	1 260 029	1 250 977	99,3%
55	Majandamiskulud	362 963	407 896	387 057	94,9%
09.212	Põhihariduse otsekulud	27 000	34 300	33 916	98,9%
55	Majandamiskulud	27 000	34 300	33 916	98,9%
09.213	Üldkeskhariduse otsekulud	23 000	15 700	15 448	98,4%
55	Majandamiskulud	23 000	15 700	15 448	98,4%
09.213	Jõgeva Täiskasvanute Keskkool	163 318	185 032	166 970	90,2%
45	Muud toetused	83	83	83	100,0%
50	Personalikulud	137 940	156 067	144 842	92,8%
55	Majandamiskulud	25 295	28 882	22 045	76,3%
09.213	Õppelaenud	471	471	0	0,0%
50	Personalikulud	471	471	0	0,0%
09.600	Koolitransport	3 000	3 000	2 806	93,5%
41	Sotsiaaltoetused	3 000	3 000	2 806	93,5%
09.609	Muud hariduse abiteenused	30 387	142 074	12 478	8,8%
41	Sotsiaaltoetused	5 629	7 754	5 678	73,2%
45	Muud toetused	1 000	1 900	1 700	89,5%
50	Personalikulud	0	49 717	0	0,0%

55	Majandamiskulud	23 758	82 703	5 100	6,2%
10	SOTSIAALNE KAITSE	337 684	363 296	320 489	88,2%
10.121	Muu puuetega inimeste sotsiaalne kaitse	39 864	42 921	38 506	89,7%
41	Sotsiaaltoetused	39 864	42 921	38 506	89,7%
10.201	Muu eakate sotsiaalne kaitse	92 952	92 952	92 587	99,6%
55	Majandamiskulud	92 952	92 952	92 587	99,6%
10.402	Muu perekondade ja laste sotsiaalne kaitse	71 975	104 748	75 617	72,2%
41	Sotsiaaltoetused	58 265	75 396	63 872	84,7%
50	Personalikulud	0	389	385	99,0%
55	Majandamiskulud	13 710	28 963	11 360	39,2%
10.600	Eluasemeteenused sotsiaalsetele riskirühmadele	3 000	3 000	2 274	75,8%
55	Majandamiskulud	3 000	3 000	2 274	75,8%
10.701	Riiklik toimetulekutoetus	63 390	46 531	41 296	88,8%
41	Sotsiaaltoetused	60 000	45 095	39 860	88,4%
50	Personalikulud	3 390	1 436	1 436	100,0%
10.900	Muu sotsiaalne kaitse	66 503	73 144	70 209	96,0%
55	Majandamiskulud	5 103	5 516	4 150	75,2%
45	Muud toetused	61 300	67 498	65 949	97,7%
60	Muud kulud	100	130	110	84,6%
PÕHITEGEVUSE KULUD KOKKU		5 254 137	5 652 443	5 244 431	92,8%
PÕHITEGEVUSE TULEM		197 810	-50 040	674 235	
INVESTEERIMISTEGEVUS					
Põhivara soetus		-564 640	-706 204	-656 762	93,0%
04.510	Maanteetransport	-554 000	-554 000	-515 199	93,0%
15	Materiaalsete ja immateriaalsete varade soetamine ja renoveerimine	-554 000	-554 000	-515 199	93,0%
08	VABA AEG, KULTUUR, RELIGIOON	-10 640	-105 836	-95 195	89,9%
08.102	Sporditegevus	0	-35 886	-35 886	100,0%
15	Materiaalsete ja immateriaalsete varade soetamine ja renoveerimine	0	-35 886	-35 886	100,0%
08.105	Laste muusika- ja kunstikoolid	0	-3 500	-3 500	100,0%
15	Materiaalsete ja immateriaalsete varade soetamine ja renoveerimine	0	-3 500	-3 500	100,0%
08.202	Kultuurimajad	0	-10 000	0	0,0%
15	Materiaalsete ja immateriaalsete varade soetamine ja renoveerimine	0	-10 000	0	0,0%
08.208	Kultuurisündmused	-640	-640	0	0,0%
15	Materiaalsete ja immateriaalsete varade soetamine ja renoveerimine	-640	-640	0	0,0%

08.235	Audiovisuaal	-10 000	-55 810	-55 810	100,0%
15	Materiaalsete ja immateriaalsete varade soetamine ja renoveerimine	-10 000	-55 810	-55 810	100,0%
09	HARIDUS	0	-46 368	-46 368	100,0%
09.212	Põhikoolid	0	-46 368	-46 368	100,0%
15	Materiaalsete ja immateriaalsete varade soetamine ja renoveerimine	0	-46 368	-46 368	100,0%
Põhivara müük		0	10 000	10 000	100%
381	Materiaalsete ja immateriaalsete varade müük	0	10 000	10 000	100,0%
Saadav sihtfinantseerimine põhivara soetuseks		0	58 925	58 925	100%
3502	Sihtotstarbelised toetused põhivara soetamiseks	0	58 925	58 925	100,0%
3502.00.10	Siseministerium	0	20 000	20 000	100,0%
3502.02	Kultuurkapital	0	35 845	35 845	100,0%
3502.03	EAS	0	3 080	3 080	100,0%
Antav sihtfinantseerimine põhivara soetuseks		-20 000	-20 000	-19 450	0,97
07.210	Üldmeditsiiniteenused	-20 000	-20 000	-19 450	97,3%
45	Muud toetused	-20 000	-20 000	-19 450	97,3%
Finantstulud ja -kulud		-52 568	-33 797	-31 385	93%
38	Muud tulud	280	280	310	110,8%
01.700	Valitsussektori võla teenindamine	-52 848	-34 077	-31 695	93,0%
65	Finantstulud ja -kulud	-52 848	-34 077	-31 695	93,0%
INVESTEERIMISTEGEVUS KOKKU		-637 208	-691 076	-638 672	92,4%
EELARVE TULEM		-439 398	-741 116	35 563	
FINANTSEERIMISTEGEVUS					
2081.5.8	Laenude võtmine muudelt residentidelt	335 000	335 000	230 000	
2081.6.8	Võetud laenude tagasimaksmine muudele residentidele	-344 160	-344 160	-344 137	100,0%
FINANTSEERIMISTEGEVUS KOKKU		-9 160	-9 160	-114 137	
LIKVIIDSETE VARADE MUUTUS					
821.2	Raha ja pangakontode saldo muutus	-449 640	-751 358	-784 638	
EELARVE DEFITSIT/ÜLEJÄÄK		1 082	1 082	-78 573	

Selgitused eelarve täitmise aruandele

Eelarve täitmise aruanne on koostatud kassapõhisel printsiibil ning sisaldab teatud erinevaid arvestuspõhimõtteid, mistõttu ei ole see konsolideerimata finantsaruannetega võrreldav.

Jõgeva linna 2015. aasta eelarve kinnitati volikogu poolt 18.12.2014 aasta määrusega nr 25.

	Esialgne eelarve	Lõplik eelarve	Eelarve täitmine
Põhitegevuse tulud	5 451 947	5 602 402	5 918 667
Põhitegevuse kulud	-5 254 137	-5 652 442	-5 244 431
Põhitegevuse tulem	197 810	-50 040	674 236
Investeermistegevus	-637 208	-691 076	-638 672
Finantseerimistegevus	-9 160	-9 160	-114 137
Likviidsete varade muutus	449 640	751 358	784 638
Eelarve ülejääk	1 082	1 082	706 065

Tulud

2015. aasta põhitegevuse tulude lõplik eelarve 5 602,4 tuh eurot täideti 105,6% ehk 5 918,6 tuh eurot. Tulusid laekus eelarvesse planeeritust enam maksutuludest 283,2 tuh eurot.

Võrreldes 2014. aastaga on muudatused toimunud järgmiste tululiikide lõikes:

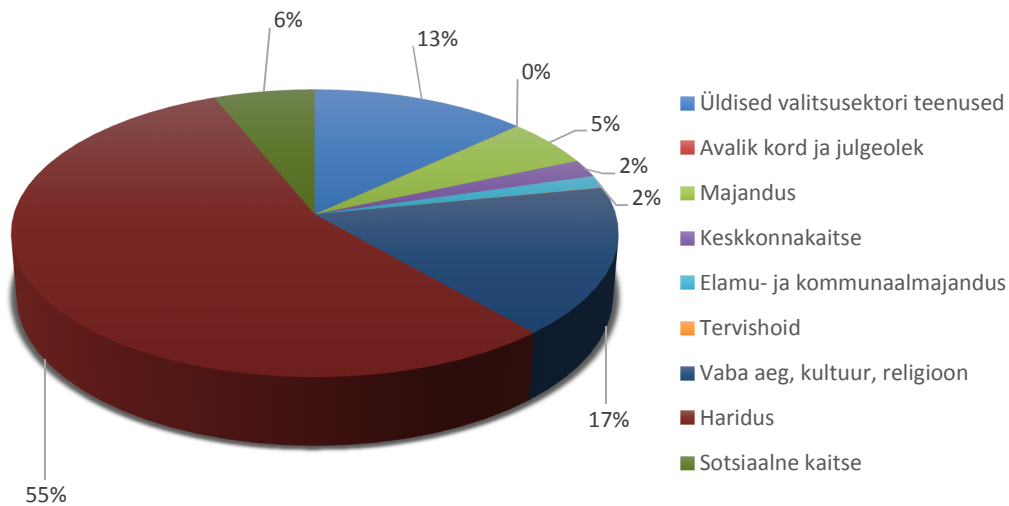
Tululiik	2014	2015	muutus	
			eurot	%
Maksud	2 635 073	2 765 816	130 743	5,0%
Riigilõivud	4 177	5 979	1 802	43,1%
Kaupade ja teenuste müük	772 098	927 487	155 389	20,1%
Saadud sihtfinantseerimine	188 617	43 117	-145 500	-77,1%
Saadud mitteshtotstarbeline finantseerimine	2 030 056	2 166 654	136 598	6,7%
Muud tulud	11 999	9 613	-2 386	-19,9%

Kulud

2015. aasta põhitegevuse kulude lõplik eelarve 5 652,4 tuh eurot täideti 92,8% ehk 5 244,4 tuh eurot. Võrreldes 2014. aastaga on muudatused toimunud järgmistes tegevusvaldkondades:

Tegevusala	2014	2015	muutus	
			eurot	%
Põhitegevuse kulud				
Üldised valitsusektori teenused	633 911	686 792	52 881	8,3%
Avalik kord ja julgeolek	1 278	1 578	300	23,5%
Majandus	267 590	281 610	14 020	5,2%
Keskonnakaitse	106 914	103 588	-3 326	-3,1%
Elamu- ja kommunaalmajandus	73 761	72 715	-1 046	-1,4%
Tervishoid	2 058	2 207	149	7,2%
Vaba aeg, kultuur, religioon	765 867	877 228	111 361	14,5%
Haridus	2 640 672	2 898 224	257 552	9,8%
Sotsiaalne kaitse	299 519	320 489	20 970	7,0%

Järgnev joonis näitab valdkondade kulude osatähtsust 2015. aasta eelarves:



Majandusaasta aruande allkiri

Jõgeva Linnavalitsus on koostanud Jõgeva linna 31.12.2015 aastal lõppenud konsolideerimisgrupi majandusaasta aruande, mis koosneb tegevusaruandest, konsolideerimisgrupi raamatupidamise aastaaruandest ja eelarve täitmise aruandest.

Majandusaasta aruandele on lisatud sõltumatu vandeaudiitori aruanne raamatupidamise aastaaruandele ning Jõgeva Linnavalitsuse otsus aruande heakskiitmise kohta.

Aare Olgo

linnapea

/allkirjastatud digitaalselt/

02.05.2016

SÕLTUMATU VANDEAUDIITORI ARUANNE

Jõgeva Linnavolikogule

Oleme auditeerinud Jõgeva Linnavalitsuse konsolideerimisgrupi raamatupidamise aastaaruannet, mis sisaldab konsolideeritud bilanssi seisuga 31.12.2015, konsolideeritud tulemiaruanne, konsolideeritud netovara muutuste aruannet, konsolideeritud rahavoogude aruannet ja eelarve täitmise aruannet eeltoodud kuupäeval lõppenud majandusaasta kohta, aastaaruande koostamisel kasutatud oluliste arvestuspõhimõtete kokkuvõtet ning muid selgitavaid lisasid. Auditeeritud raamatupidamise aastaaruanne, mis on esitatud lehekülgedel 25 kuni 65, on kaasatud meie poolt identifitseerituna käesolevale aruandele.

Linnavalitsuse kohustus konsolideeritud raamatupidamisaruannete osas

Linnavalitsus vastutab konsolideeritud raamatupidamise aastaaruande koostamise ja õiglase esitamise eest kooskõlas Eesti hea raamatupidamistavaga ning sellise sisekontrolli eest, mida linnavalitsus peab vajalikuks, et võimaldada pettusest või veast tuleneva olulise väärkajastamiseta konsolideeritud raamatupidamise aastaaruande koostamist.

Vandeauditori kohustus

Meie kohustuseks on avaldada oma auditi põhjal arvamust selle konsolideeritud raamatupidamise aastaaruande kohta. Viisime auditi läbi kooskõlas rahvusvahelise auditeerimisstandarditega (Eesti). Nende standardite kohaselt on nõutav, et oleme kooskõlas eetikanõuetega ning planeerime ja viime auditi läbi omandamiseks põhjendatud kindluse selle kohta, kas raamatupidamise aastaaruanne on olulise väärkajastamiseta.

Audit hõlmab konsolideeritud raamatupidamise aastaaruandes esitatud arvnaõtjate ja avalikustatud informatsiooni kohta auditi tõendusmaterjali hankimiseks vajalike protseduuride läbiviimist. Valitud protseduurid sõltuvad vandeauditori otsustustest, sealhulgas hinnangust riskidele, et konsolideeritud raamatupidamise aastaaruanne võib sisaldada pettustest või vigadest tulenevaid olulisi väärkajastamisi. Nende riskihinnangute tegemisel võtab vandeauditor arvesse sisekontrolli, mis on relevantne majandusüksuse konsolideeritud raamatupidamise aastaaruande koostamisel ja õiglasel kajastamisel, kavandamiseks antud tingimustes asjakohaseid auditiprotseduure, kuid mitte arvamuse avaldamise eesmärgil majandusüksuse sisekontrolli tulemuslikkuse kohta. Audit hõlmab samuti linnavalitsuse poolt kasutatud arvestuspoliitika asjakohasuse ja tehtud arvestushinnangute põhjendatuse ning ka konsolideeritud raamatupidamise aastaaruande üldise esitusviisi hindamist.

Usume, et auditi tõendusmaterjal, mille oleme hankinud, on piisav ja asjakohane aluse andmiseks meie audiitorarvamusele.

Arvamus

Meie arvates kajastab kaasatud konsolideeritud raamatupidamise aastaaruanne kõigis olulistes osades õiglaselt Jõgeva Linnavalitsuse konsolideerimisgrupi finantsseisundit seisuga 31.12.2015 ning sellel kuupäeval lõppenud majandusaasta konsolideeritud finantstulemust, konsolideeritud rahavoogusid ja konsolideeriva üksuse eelarve täitmist kooskõlas Eesti hea raamatupidamistavaga.

Tartu, 03. mail 2016

Enn Leppik
/digitaalselt allkirjastatud/
Vandeauditori nr 57

Margit Leppik
/digitaalselt allkirjastatud/
Vandeauditori nr 412

Audiitorbüroo ELSS AS
Nexia International liige
Audiitorühingu tegevusloa nr 59
Vanemuise 21a, Tartu 51014



JÕGEVA LINNAVOLIKOGU

REVISJONIKOMISJON

Revisjonikomisjoni kirjalik aruanne
Jõgeva Linnavalitsuse konsolideerimisgrupi
2015. a majandusaasta aruande juurde

17. mai 2016

Lähtudes kohaliku omavalitsuse üksuse finantsjuhtimise seaduse §-st 29 lg 10, Jõgeva linna põhimääruse §-st 45 lg 6 ja Jõgeva linnaeelarve koostamise, vastuvõtmise ja täitmise korra §-st 12 lg 9, vaatas Jõgeva Linnavalikogu revisjonikomisjon volikogule esitatud majandusaasta aruande läbi ja koostas selle kohta kirjaliku aruande, mis esitatakse volikogule.

Jõgeva linna konsolideerimisgrupi 2015. a majandusaasta aruannet auditeeris auditiirühingu ELSS AS (Nexia International liige, tegevusluba nr 59) vandeaudiitor Enn Leppik (vandeaudiitori nr 57) ja vandeaudiitor Margit Leppik (vandeaudiitori nr 412). Audiitorite arvamus kohaselt kajastab Jõgeva Linnavalitsuse konsolideerimisgrupi 2015. a majandusaasta aruanne kõigis olulistel osades õiglaselt Jõgeva Linnavalitsuse konsolideerimisgrupi finantsseisundit seisuga 31.12.2015. a ning sellel kuupäeval lõppenud majandusaasta finantstulemust ja rahavoogusid kooskõlas Eesti hea raamatupidamistavaga.

Tulud

2015. aasta tegevustulud 6 931,4 tuh € on eelneva aasta tegevustuludest 323,5 tuh € ehk 4,8% võrra suuremad, peamiselt laekunud maksutulude ja teenuste müügi suurenemise tõttu. Maksutulud suurenesid 142,8 tuh € ehk 5,4% ja teenuste müük 151,2 tuh € ehk 9,1% võrreldes eelneva aastaga.

Kulud

2015. aasta tegevuskulud 7 423,4 tuh € on eelmise aasta tegevuskuludest suuremad 819,1 tuh € ehk 12,4%. Tegevuskuludest moodustasid töjõukulud 50,8%, majandamiskulud 22,3%, antud toetused 4%, põhivara amortisatsioon 17,3% ning muud kulud 5,6%. Aastaga kasvasid personalikulud 11,4%, majandamiskulud 5%, antud toetused 10,7% ja põhivara amortisatsioon 25%.

Tulem

Tegevustulemiks kujunes 2015. aastal tegevuskahjum 492 tuh €, 2014. aasta lõppes tegevuskasumiga 3,6 tuh €. Tegevuskahjumi kujunemist mõjutas tegevuskulude kiirem kasv tegevustuludest.

Varad ja kohustused

Seisuga 31.12.2015 on netovara 13 221,3 tuh €, vähenedes aastaga 508,2 tuh € ning moodustades bilansimahust 79%. Kohustused kokku on aastaga vähenenud 196 tuh € ehk 5,2%, sh lühiajalised kohustused on vähenenud 70,3 tuh € ehk 7% ja pikaajalised kohustused 125,7 tuh € ehk 4,5%.

Lühiajaliste kohustuste vähenemist mõjutas valdavalt lühiajaliste laenukohustuste võlgnevuse vähenemine.

Jõgeva linna 2015. aasta eelarve

Tulud

2015. aasta põhitegevuse tulude lõplik eelarve 5 602,4 tuh € täideti 105,6% ehk 5 918,6 tuh €. Tulusid laekus eelarvesse planeeritust enam maksutuludest 283,2 tuh €.

Kulud

2015. aasta põhitegevuse kulude lõplik eelarve 5 652,4 tuh € täideti 92,8% ehk 5 244,4 tuh €.

Järeldused:

1. Jõgeva linna 2015. a eelarve täitmine vastab planeeritule ja ülekulutusi pole tehtud.
2. Teha ettepanek Jõgeva Linnavolikogule kinnitada Jõgeva Linnavalitsuse konsolideerimisgrupi 2015. a majandusaasta aruanne.

/allkirjastatud digitaalselt/

Priit Põdra

Revisjonikomisjoni esimees